

# 東海北陸

Branch Report Vol.71

TOUKAI-HOKURIKU

2019.Jury



黒部立山アルペンルートみくりが池(支部監事 堀田富士雄氏撮影)

コストがわかれば 建築が見える!



公益社団法人 日本建築積算協会 東海北陸支部

The Building Surveyor's Institute of Japan (BSIJ) from Toukai-hokuriku Branch  
<http://www.bsij-tokaihokuriku.com/>

支部長就任のご挨拶	支部長 山田 治	1
2019年度 東海北陸支部 定時総会報告		2
2018年度 支部収支決算報告		4
2019年度 支部事業計画		5
2019・20年度 役員名簿		7
2019・20年度 委員名簿		8
事業計画委員会だより	事業計画委員会 委員長 碓谷 将紀	9
会員委員会だより	会員委員会 委員長 中川 英人	9
評価判定委員会について	評価判定委員会 委員長 中川 英人	10
講習委員会だより	講習委員会 委員長 勝野 徹	10
資格制度委員会だより	資格制度委員会 委員長 古川 元	11
教育委員会だより	教育委員会 委員長 藤曲 充信	12
データベース委員会だより	データベース委員会 委員長 加藤 一也	13
新役員挨拶	株式会社アイピーエス 西村 洋司	14
就業体験	名古屋市立工芸高等学校 建築システム科 2年 奥村 春華	14
岐阜市新庁舎建設工事現場見学会	地域員会 岐阜 加藤 一也・安田 光利	15
残雪の立山弥陀ヶ原と室堂散策	(株)押田建築設計事務所 設計監理部長 堀田 富士雄	16
地域委員会より	地域委員会 副委員長 安田 光利	17
賛助会員名簿・建築積算士補認定校		18
2019年度(後半)講習会のご案内	講習委員会	19
書籍のご案内		20
暑中お見舞い申し上げます		
株式会社 大成出版社		
協栄産業株式会社		
TOMO データサービス株式会社		
編集後記		27



## 支部長就任のご挨拶



(公社)日本建築積算協会  
東海北陸支部

支部長 山田 治

(株)竹中工務店 名古屋支店

本年度より支部長の大任を仰せつかりました山田と申します。どうぞよろしくお願ひします。

今まで支部役員として、12年間は主に講習と教育委員会に属し積算を生業とされる若手諸氏のご支援に微力ながら携わってきました。

今後の活動は、副支部長並びに役員、委員の皆様と一丸となりこの業界が活気あり、若者が希望する様にご支援をする事が大切であると考えています。

今年の講習会では、皆様が今、希望されている新たな講習会として、「基本設計フェーズでのコストデータの活用と鉄骨の仮設積算」を追加しました。是非ホームページをご覧ください。

東海北陸支部の会員数は、現在420名ほどです。はっきりいって高齢化しています。本年度から若返りをはかりました役員諸氏も60歳代が中心です。40、50歳代がもっと必要です。

支部活動を活発化するには、やはり会員の若返りだと思います。ものの考え、積算の手法もどんどん変わっていきます。

会員の増強のためには、積算士補・積算士・コスト管理士を受験してもらえる様にPRをします。積算の重要性を認識して貰う事であると思います。地味な仕事ですが誰かがしなければならぬのです。各委員会それぞれにおいて会員増強のために、地道な活動を継続していきます。

### 【働き方改革ワーキング】

碓谷前支部長のもと、質疑改善ワーキング活動をし、成果物をホームページに掲載しました。是非ダウンロードして、ご自身なりにご活用く

ださい。

その活動の中で、各支部より貴重なご意見を頂きました。「積算時間の確保・後戻り作業の削減」が大きな課題であることが分かりました。これらは何としても解決に向けて活動をしてゆきたいです。積算協会のみではできぬことであり、又短期間では難しいでしょうが、根気よく活動します。

これを解決しないと、積算の従事者の入職の減少と離職の増加が防げないと考えます。

魅力ある職場となる様に協会がご支援すべきと考えます。

### 【BIMって順調ですか】

ビルディング・インフォメーション・モデルとは、すでに設計から生産へと展開されていますが、本当に順調ですか。設計段階での各種チェック、建物の比較検討でのコストスタディには有効に活用されています。生産現場でも各部位毎の検討には、よく活用されていますし、数量の精算もできています。しかし元々はFM領域での運用管理に端を発しています。

竣工した建物ですから、各部位での食い違いはありません。ところが、我々が係る積算の段階ではそうはいきません。二次元データである今の図面と同じような問題がでませんか。

以上私見を述べました。色々反論もありませんがご容赦ください。

### 【最後に】

昭和、平成、令和と仕事をしてきました。学生時代には、これからは現場ではコンクリートの打設はなくなる。フルPcaの時代がくるといわれましたが、コストが高くて未だに実現していません。積算も同じです。手作業は減りましたが、PCをあやつるのは我々です。

BIMになり積算の業態もきっと良い方向に向かっていると思いますが、積算を生業とする我々も前向きに捕まえて、どうしたら上手くいくのかを考えていきましょう。

## 2019 年度 東海北陸支部 定時総会報告

1. 日 時 2019年4月19日(金) 17:00～17:45
2. 会 場 T K P ガーデンシティ栄駅前 (名古屋市中区栄4-2-29 広小路プレイス6階)
3. 出席者 本人出席者30名 委任状236通 計266名
4. 議 事

### 一、支部長挨拶



山田 治支部長

2018年度のワーキンググループの活動を継続し、新たにワーキンググループを設置し働き方改革の推進に向けた支援策として「適正な積算時間の確保など会員のため地道に取り組む」

2019年度活動方針は、①積算関係資格の重要性の社会的認知と活用と周辺整備。②非会員資格者会員化に重点を置いた会員の増強。③地域に根ざした会員サービスの向上。地域での若手人材の育成と資格者への新しい知識習得を支援。⑤ワーキンググループの設置。の5点をとする。

常置委員会の活動は当然ながら、ワーキンググループの活動を精力的に行っていく決意です。

### 一、来賓ご挨拶

本部より沼本要七副会長・理事にご出席頂き、ご挨拶を頂戴致しました。

### 一、定足数の確認

本日の総会の本人出席者32名、委任状による出席者数234名、合計266名です。2019年4月1日現在の議決権を持つ正会員数408名に対し、過半数以上の出席がありますので本総会に必要な定足数を満たしていることを報告。

### 一、議案審議



#### ■第1号議案 2018年度事業報告承認の件

劔谷(将)事業計画委員長から2018年度事業報告の説明があり、審議に入る。

議長からご質問、ご意見のある方の発言を求めた。特に発言がなく、満場の拍手で第1号議案を承認した。

#### ■第2号議案 2018年度収支決算及び監査報告承認の件

道家事務局長から2018年度収支決算報告書の説明があり、審議に入る。

監事として植田隆明氏から収支はいずれも正確であると

報告があった。

議長からご質問、ご意見のある方の発言を求めた。

特に発言がなく、満場の拍手で第2号議案を承認した。

#### ■第3号議案 2019・2020年度支部役員選任候補者承認の件

劔谷(将)事業計画委員長から2019・2020年度支部役員選任候補者の説明があり、審議に入る。



議長からご質問、ご意見のある方の発言を求めた。特に発言がなく、満場の拍手で第3号議案を承認した。



■報告事項1 2019年度事業計画に関する件

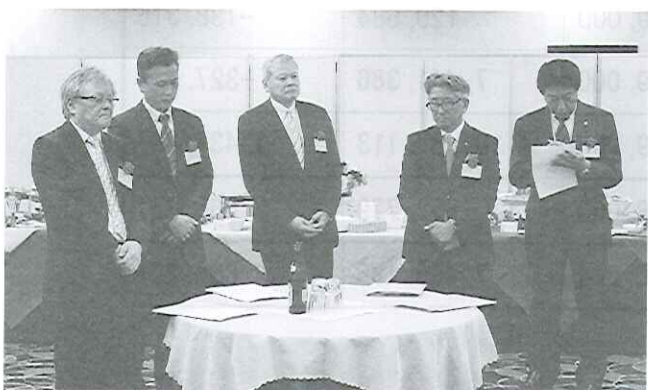
碓谷（将）事業計画委員長から2019年度事業計画の説明があった。

■報告事項2 2019年度収支予算に関する件

道家事務局長から2019年度収支予算の説明があった。

一、会員表彰

公益社団法人日本建築積算協会 表彰規程第2条第2項の1により、今年度は木原陽氏、長谷川脩氏、堀田淳二氏、山本喜久氏、渡邊國雄氏を表彰する。



## 2018 年度支部収支決算報告

## 収入の部

科 目	予算	決算	差異
人材育成及び認定事業	2,200,000	1,907,600	-292,400
社会人教育収入	2,200,000	1,907,600	-292,400
調査研究及び情報発信事業	900,000	918,274	18,274
会誌発行収入	300,000	320,000	20,000
書籍出版収入	600,000	598,274	-1,726
評価評定及び相談事業	500,000	240,840	-259,160
第三者評定受託収入	500,000	240,840	-259,160
その他	281,000	252,620	-28,380
支部運営金	6,920,000	6,915,000	-5,000
一般運営金収益	6,920,000	6,915,000	-5,000
当期収入計	10,801,000	10,234,334	-566,666
前期繰越収支差額	8,118,914	8,118,914	0
収入合計	18,920,914	18,353,268	-566,666

## 支出の部

科 目	予算	決算	差異
事業費	4,550,000	3,445,727	-1,104,273
人材育成事業費	2,542,000	2,226,843	-315,157
調査研究事業費	1,749,000	1,098,200	-650,800
評価評定事業支出	259,000	120,684	-138,316
管理費	7,769,000	7,441,386	-327,614
当期支出計	12,319,000	10,887,113	-1,431,887
当期収支差額	-1,518,000	-652,779	865,221
当期繰越収支差額	6,600,914	7,466,135	865,221



# 2019年度支部事業計画

## I. 支部事業活動方針

昨年度事業計画に掲げた支部事業活動方針1)～4)の事業を継続します。5)ワーキンググループは昨年度の活動で質疑ワーキングの成果物をホームページへ掲載しました。今年度は①～③のワーキンググループを継続し、完成形を目指すよう支部事業を展開します。

- 1) 積算関連資格の重要性の社会的認知と活用についての周辺整備
- 2) 非会員資格者の会員化に重点を置いた会員の増強
- 3) 地域に根ざした会員サービスの向上
- 4) 地域での若手人材の育成と資格者への新しい知識修得支援
- 5) ワーキンググループ
  - ① 建築コスト管理士活用ワーキンググループ
  - ② 賛助会員増強ワーキンググループ
  - ③ その他（働き方改革を支援）

①建築コスト管理士活用WGは、一昨年度実施した建築コスト管理士交流会を40代の現役世代を対象に開催する。

②賛助会員増強WGは、賛助会員のメリット等を整理し本格的な勧誘活動を開始する。

③公益社団法人として一般の方々に当協会として何が出来るのかを真剣に考えることが必要です。

質疑改善ワーキンググループの成果物と各支部より寄せられたアンケート結果を基に、積算の効率化を目指す活動を継続します。

建築生産活動（設計・積算・施工）のトライアングルを風通しの良いものとするには、積算する側からの問題提起と、我々ができる事を改善提案していくことです。具体的な活動を展開することで「働き方改革」を支援していきます。

## II. 支部委員会活動

### ◇事業計画委員会

- ①協会に新しい魅力を創出し、会勢拡大に努める。
- ②各委員会との調整を図る。
- ③会計処理の整備、予算管理の推進、事務局業務の効率化とコスト削減を図る。

### ◇会員委員会

- ①会員・賛助会員の増加を図る。
- ②会員サービスの向上を図る。  
情報提供・親睦事業
- ③建築コスト管理士の活躍の場を、協会専任講師として養成を図る。

### ◇広報委員会

- ①会員・賛助会員への情報提供誌として充実した支部報を継続して発行する。
- ②会員交流の場として、会員投稿ページを設ける。
- ③会員以外への広報活動の充実を図る。

### ◇ホームページ委員会

- ①広く一般の方にも「積算」を知っていただける場を提供する。  
・ホームページのわかりやすさ、活用のしやすさを図る。

②会員サービスの充実を図る。

・素早い情報公開。

◇講習委員会

①各講習会を積極的に実施する。(新たに「概算」講習会を開催する。)

②北陸支所・地域委員会が実施する講習会を支援する。

③各会社・官庁へ講師を派遣する出張講習会を開催する。

④鉄骨建方用仮設・治具の数量算出例の紹介を勉強会レベルで実施する。

⑤各講習会の教材を整理する。(また、積算初級レベルの方への教材研究をする。)

◇教育委員会

①新規講座開設校の開拓

②建築積算士補合格者の資格登録の促進

③テキストおよび試験問題の継続的改善

④講師交流会による学校との連携強化

⑤講師の確保育成体制の検討

◇資格制度委員会

①本部が実施する建築積算士試験、建築コスト管理士試験を支援する。

・建築積算士一次試験(学科) 2019年10月27日(日)

名古屋会場：TKPガーデンシティ栄駅前

・建築積算士二次試験(実技) 2020年1月26日(日)

名古屋会場：昭和ビル 金沢会場：石川県勤労者福祉文化会館

・建築コスト管理士試験 2019年10月27日(日)

名古屋会場：昭和ビル 金沢会場：石川県勤労者福祉文化会館

②建築コスト管理士のCPD登録の促進と支援を行う。

◇評価評定委員会

評価評定システムの充実と評価評定制度の活用を広めるための活動をする。

◇データベース委員会

①ここが知りたい積算勉強会のQ & Aについて

鉄骨足場の治具の紹介及び積算数量算出方法について講習委員会と意見交換を行い協力してまとめる。

②将来解体時建設副産物のデータ化について

引き続き、昨年に収集した2017年までの『病院』データを今年度中にまとめホームページに掲載する。また、活動内容を支部報等に掲載し、会員への周知を図る。

◇地域委員会

①地域別勉強会を講習委員会と連携し資料をまとめ実施する。

②各地域に出向き、新規会員の勧誘を行うと共に、地域委員会の若返りを図る。

③岐阜県内での新庁舎建設工事ラッシュをチャンスと捉え、情報発信の活動をする事により、新規会員及び賛助会員増加へのアピールをする。

◇北陸支所

①建築コスト管理士のCPD登録の促進と支援を行う。

②地域の建築関連団体と連携し、建築積算に関する講習会を開催する。



## 2019・20 年度役員名簿

2019年6月14日現在

役職名	氏名	勤務先
顧問	杉浦 譲治	元(株)二葉積算
顧問	塚田 律夫	(一社)石川県建築士会
顧問	小野 徹郎	名古屋工業大学名誉教授
顧問	劔谷 智彦	(株)劔谷建築積算事務所
支部長	山田 治	(株)竹中工務店 名古屋支店
副支部長 北陸支所 事業計画委員 広報委員	高島 義昭	(有)高島建築積算事務所
副支部長 講習委員 事業計画委員	勝野 徹	(株)NTTファシリティズ 東海支店
副支部長 員評定委員 事業計画副委員 教育委員	中川 英人	(株)二葉積算 名古屋支社
副支部長 教育委員 事業計画委員	藤曲 充信	(株)アイピーエス
事業計画委員長 ホームページ委員 評価評定委員	劔谷 将紀	(株)劔谷建築積算事務所
広報委員 データベース委員 事業計画委員	堀田 淳二	(株)中建設計
資格制度委員 教育副委員 会議員 事業計画委員	古川 元	(株)緑 名古屋事務所
評価評定副委員 教育副委員 講習委員	伊藤 健藏	建築コストサポート
データベース委員 地域委員 広報委員 事業計画委員	加藤 一也	大日本土木(株) 建築本部建築部
データベース副委員長	岩田 清逸	(株)山下設計 中部支社
広報副委員 ホームページ委員	松本 利治	栄興建設(株)
北陸副支部長 事業計画委員	諏訪 淳	(株)三四五建築研究所
地域副委員長	安田 光利	(株)安田設計
ホームページ副委員 講習委員	西村 洋司	(株)アイピーエス
評価評定委員	渡邊 國雄	(株)伊藤建築設計事務所
講習委員 教育委員	木原 陽	(株)竹中工務店 名古屋支店
講習委員	鶴飼 洋行	(株)青島設計 設計室
評価評定委員	和田 浩嗣	(株)棟建築企画
資格制度委員	金岡 文徳	生和コーポレーション(株)名古屋支社

## 2019・20 年度委員名簿

2019年6月14日現在

役職名	氏名	勤務先
講習副委員長 データベース委員	西部 明 宏	(株)二葉積算 名古屋支社
講習副委員長	小栗 裕 重	小栗建築事務所
会員副委員長	藤岡 陽 子	(株)伊藤建築設計事務所
会員委員	鈴木 保 二	(株)鈴木一級建築士事務所
会員制度委員	松本 祐 輔	松本建築積算事務所
広報委員	桑 名 利 男	中京倉庫(株)
広報委員	山 田 貴	(株)中野積算 名古屋支社
データベース委員	齋藤 直 樹	(株)林積算
講習制度委員	四辻 靖 信	RSアーキ一級建築士事務所
講習委員	池田 素 久	(株)アイ・エス・エス 名古屋支店
講習委員	奥 山 寛	株式会社 千田工業
資格制度副委員長	窪 田 和 則	有限会社 クボタ積算室
資格制度委員	位 田 勝 彦	(株)中野積算 名古屋支社
資格制度委員	中 沖 修 一	佐藤工業(株) 北陸支店
資格制度委員	吉 開 慎 也	(株)アイビーエス 積算部
広報委員	亀 田 大 輔	eterno建築積算
ホームページ委員	小 中 利 文	(株)アイ・エス・エス 名古屋支店
データベース委員	石 脇 誠	(株)アイビーエス
評価評定委員	松 平 久 芳	(一社)福井県建築住宅センター



## 事業計画委員会だより

事業計画委員会

委員長 劔谷 将紀

新しい年度がスタートしました。今年度は役員メンバーもかなり替わり、今まで長年積算協会東海北陸支部を支えご尽力頂いた大御所メンバーが、お疲れ様でしたということで役員から抜けました。その代わりに今までの役員さんが支部長・副支部長・委員長などの重要な役割に就き、これからの積算協会東海北陸支部を支え、発展させていく事となりました。

2019年度の事業計画は、基本的には昨年度を踏襲する形となりますが、3つのワーキンググループも踏まえ、建築生産活動を「積算をする側」から改善提案していきます。

新しいワーキンググループとして、働き方改革を支援するワーキングが立ち上がっています。現時点では主だった活動はしておりませんが、国策として打ち出された「働き方改革」において、ただでさえ労働環境の厳しい建築・積算の業界が見て見ぬ振りをするわけにもいきませんので、積算協会東海北陸支部としても動いていく予定です。

また、昨年度まで行なっていた質疑改善ワーキンググループは成果物をホームページに掲載する事で積算協会として一定の役割はとりあえず終えましたが、今後もこの問題については「働き方改革」にも関係し終了がなさそうですので、引き続き関わっていくことになると思われます。

今年度は役員も替わりこれからの積算協会東海北陸支部を支えていきますが、10年・20年先の建築・積算を取り巻く環境を支えていく人材がとても不足していると思われます。自身が生きていく糧として必要な仕事に「積算」を選択して日々頑張っている若い方がおられましたら、是非とも積算協会に興味を持っていただいて、今後の積算協会東海北陸支部を支える一員となっただけだと、役員一同切に願っておりますので、事務局までご一報お願い致します。

## 会員委員会だより

会員委員会

委員長 中川 英人

今回は実施設計業務の「概算工事費」と報酬問題について少し述べたいと思います。設計業務仕様書で「概算工事費」の提出が求められていますが、別途業務に挙げられている工事費内訳明細書との区別がどうもはっきりしない、という問題が実は40年前から議論されており、設計事務所はその報酬の中で分厚い内訳明細書、代価作成、見積比較表等を作成することになります。その多くは積算事務所に外部委託されることとなりますが、この度の国土交通省告示九十八号によって標準業務報酬の見直しと、標準外業務を整理。更にガイドラインにおいて詳細なりストを提示されたことにより、今後の積算報酬についてもどう変わっていくのかが当事者の関心のいくところだと思います。とは言え積算が分離業務でない限り協力という立場になりますので、積算上の質疑を含めた成果品作成までに至る積算業務の人・時間をどれほど費やしているのかをどのようにご理解頂くかは我々が声にしていく必要があります。

**(建築知識7月号 特集 加納副会長の記事もそのひとつで、東海北陸支部からの声の記事となったもの)**

この話題と会員委員会とどういう関係があるのかということですが、やはり然るべき職能団体が現状に抱える問題について声を上げるということが人を動かし流れを作り、法律、法規、基準を変えていくことができる、ということから取り上げたものです。建設業を取り巻く環境の激変により、建築数量や建築コストの専門家の重要性、必要性が一段と高まり建築積算士などのエンジニア資格が特に重要視されている今、資格者がバラバラに孤立しているのではなく、数は力なりで、結集することによって資格者の価値が高まり活用も広がることを考えれば資格者が会員であることが望ましく、協会の存在感をより大きく強固にし、またそれが重要な要素でもあると考えるのですが如何でしょうか。



## 評価判定委員会だより

評価判定委員会

委員長 中川 英人

この度評価判定の委員長をお受けさせて頂くことになりました。当初、設計審査委員と聞くと協会が何か大上段に構えて設計内容を審査してやろう的な印象がありましたが、決してその様な事ではなく設計内訳書の内容と設計図書と整合が取れているか、数量、単価は妥当かを確認する機関として地方自治体からの依頼があったことで立ち上がった委員会でした。それからすでに十数年を経て発注者側の建設コストに関する意識や係わり方が一層強く変化していることもあり、第三者機関での評価を求める機会も多くなって参りました。特に東京では建設プロジェクトの数も多く、意識が高いこともあり見積査定をはじめとするコスト評価、コスト管理の業務が頻繁に行われ、積算事務所においてもコストマネジメント業務が拡大している状況です。

今年度に入り、東海北陸支部では既に以下の二件について評価業務依頼があり、完了しています。

1. 売却済財産の瑕疵担保請求に係る評価委託業務  
※官庁の国税使途に対する第三者の適正評価を求めたもの
2. RC共同住宅建設工事見積書検証評価業務  
※民間個人で資産運用において建設した施設の見積書（特に躯体数量）に疑義が生じ第三者に判断を求めたもの

このように官民間問わず専門家の立場で公正な評価を求められるケースが多くなってきていることは事実であり、委員会としては今後も評価業務を個人会員が所属する法人に委託することが前提となります。報酬も含め、皆さんが幅広く受託して頂けるよう今までの制度も再検討していきたいと思っております。出件の際にはご協力をどうか宜しくお願い致します。

## 講習委員会だより

講習委員会

委員長 勝野 徹

### 【アンパンマンから単純化・整理・整頓の話です】

◆私の家には、現在長女の里帰り出産で新生児と2歳3ヶ月の孫がいます。2歳3ヶ月の孫の話です。好きなキャラクターは「アンパンマン」です。日本中の1、2歳児は「アンパンマン」が大好きです。丸い輪郭に鼻・ほっぺも真ん丸で、シンプルさが魅力なのではないかということのようです。他にも「ぱー」や「まー」など、唇を合わせて発音する事が簡単。正面を向いた顔が分かりやすい。こと等が受けている理由らしいです。

◆さて、世の中は複雑化しており、積算業務も多種多彩なケースに対応しています。しかし基本を学習し、単純化、類型化して資料を作成し整理・整頓することは必要だと思えます。

小規模ですが構築物の積算が大量にありチェックした経験があります。建築積算の基本を外れた資料もありました。積算の基本は単純です。（複雑な部分も多少ありますが・・・）その基本を学習しないで、同じ間違いをしている箇所を多く発見しました。（また、基本を理解していないので複雑な拾い方も見受けられました。）

積算は設計・施工とは別にコスト算出業務であり、専門化された工法の知識習得も必要ですが、単純化して資料作成することは大切です。そして、基本を習得し整理・整頓されればコスト説明が容易です。（頭の中の整理・整頓も必要です。）

また、概算においては標準化、類型化がベースになっていることは理解されていると思えます。

数量算出は図面を理解する。各部屋を繰り返し拾う等根気のいる作業です。しかし機械化（BIM等）をうまく活用し合理化し、単純化した積算を推進しましょう。

◆講習委員会では、若手人材の育成、積算資格の社会的認知向上に向け、「わかりやすい講習会」活動を改善・継続します。



## 資格制度委員会だより

資格制度委員会

委員長 古川 元

暑中お見舞い申し上げます。

2018年度の建築積算士二次試験が実施されました。

### 建築積算士二次試験

2019年1月27日(日)

名古屋会場 昭和ビル

受験者 48名 合格者 30名

金沢会場 石川県勤労者福祉文化会館

受験者 14名 合格者 8名

東海北陸支部の建築積算士二次試験の合格率は61%

全国の合格者 678名、合格率 59%でした。

### 2019年度の試験予定のご案内

#### 建築積算士一次試験

2019年10月27日(日)

名古屋会場 TKPガーデンシティ栄駅前

#### 建築コスト管理士試験

2019年10月27日(日)

名古屋会場 昭和ビル

金沢会場 石川県勤労者福祉文化会館

#### 建築積算士二次試験

2020年1月26日(日)

名古屋会場 昭和ビル

金沢会場 石川県勤労者福祉文化会館

### 建築積算士更新講習の受講について

建築積算士の更新講習の受講は、Eラーニング、又はDVDによる受講となっています。

どちらも受講が出来ない場合は、支部事務局までご相談ください。052-264-0661

### CPD制度のご案内

2014年度に建築コスト管理士資格を取得された方は2020年3月までにCPD単位取得が必要となります。登録更新に必要な単位数は5年間で80単位です。

下記の単位取得例をご参照の上、規定単位数を取得されますようご案内申し上げます。

- 1 2014年度から2020年度は毎年16単位必要。
  - ① 会誌「建築と積算」CPD記事について  
学習内容を記す。 上限10単位/1年間
  - 2 その他
    - ① 当協会本・支部総会出席 3単位×2回
    - ② 講習会等参加。 1単位×6時間
    - ③ 専門書購読。2単位×6冊  
上限12単位/1年間
    - ④ 他団体機関紙購読。4記事×1単位  
上限4単位/1年間

継続能力開発(CPD)制度実施細目に必要履修単位の緩和措置が定められています。緩和措置を適用した場合の単位数は5年間で50単位です。

緩和措置適用の条件

- 1 建築積算士取得後20年を超える場合
- 2 1級建築士取得後25年を超える場合

CPD申請の詳細は、ホームページ(人材育成のCPD欄)をご参照ください。

支部では支援サービスとして、ホームページからの登録・申請がわからない方、単位数が不足している方、パソコンの操作方法が苦手な方のお手伝いをしております。

詳しくは支部事務局まで問い合わせ下さい。  
052-264-0661

## 教育委員会だより

教育委員会

委員長 藤曲 充信

令和になって早二か月が過ぎました。社会の多様な変化を見据え、常に時代の主役になる様、しっかりと前進したいと考えます。

私は、昭和と平成を各々30年間経験しました。そして、令和も同様に30年間経験すれば(90歳)を迎えますが、もう還暦を過ぎた私にとって、無常に卒寿を迎えられるかはなかなかむずかしい目標です。一日一日、精一杯日々の生活を積重ねることで、少しずつ近づけるかと思えます。その為にも、健康については、十分すぎるほど配慮したいと思えます。

さて、本部の本年度活動の内容として、「人材育成・認定事業を通じて社会貢献を果たす」ため、本部教育委員会は以下のテーマを掲げました。

- ① 新規講座の開設校開拓
- ② 建築積算士補の資格登録促進

- ③ 講座の補助教材整備
- ④ 講師交流会による開設校との連携強化  
(興味喚起を目的とした講義内容更新)
- ⑤ 講師確保と育成体制検討・実施
- ⑥ インターンシップ用標準プログラム活用と就職支援活動拡大

以上の活動テーマの中から、さらに支部として下記の関連三項目に絞り、より充実した活動を行いたいと思えます。

- ④ 積算への興味喚起の為の講義内容更新
- ⑤ 確保と育成体制構築
- ⑥ インターンシップ用標準プログラムの活用

以上のテーマの達成に向け、教育委員の方々と検討を重ね、支部役員並びに協会の皆様のご協力をいただきながら告知活動も行い、これからの建設業界を支える方々への「支援」と「人財育成」に取り組んで参りたいと思えます。本年度も本部・支部の教育委員会へのご理解ならびにご指導ご鞭撻のほど、よろしくお願い申し上げます。

### ドローン撮影・編集

建物をラジコンヘリで空撮をしてプロモーションムービーを制作致します。ホームページやDVDに使用することもできます。



サンプル動画▼



### 360°カメラ撮影

建物内部を360°カメラで撮影し、スマホで上下左右見たいところが見られます。360°ムービーにもできます。



サンプル▼



### プロモーション

### ムービー撮影・編集

言葉では伝わらないことは、ムービーで見れば一目瞭然。スマホやタブレットでその場でプレゼン。



サンプル動画▼



### ホームページ作成

インパクト重視の動画対応のホームページや簡単に更新可能なものなど作成致します。



### 各種印刷物作成

撮影からデザイン印刷・編集。データ入稿印刷、大判プリント(B0)、オンデマンド印刷など。



コンピューター関連サービスと撮影・デザインから印刷・製本まで

**山田印刷所**

岐阜県瑞浪市山田町510番地

TEL.0572-68-2992 FAX.0572-68-7417

www.ymdp.jp





# データベース委員会だより

データベース委員会

委員長 加藤 一也

5月1日より年号が令和に変わりました。

10連休長かった・・・久しぶりの長期休暇が取得出来たのではないのでしょうか？

新年号が変わったこと、委員会のメンバーが変わったこともあり、気分も新たに皆さんが待ち焦がれているであろう将来解体時建設副産物【病院】のデータ整備を開始しました。

しかしながら最近の時代の流れで『働き方改革』が励行される中、会員からいただいた54件すべてをデータ化する事に無理が有り、2018年度2月の委員会で選別する事になりました。下記表に示

すように、まずは構造別、高さ別、面積別に分ける事にしました。

延床面積別で分けて①5,000㎡未満、②5,000㎡以上10,000㎡未満、③10,000㎡以上としました。

それを基に、高さ(高層、中層、低層)に分け、且つ将来解体物データとして欲しい免震有を条件に加えた結果が下記の表です。

1. 用途	2. 工事場所	3. 構造区分(構造、階)	4. 積算年代	5. 面積表示 建築面積	5. 面積表示 延べ面積
1 病院	愛知県	S造、耐震、B0-2F	2013	1,454m2	1,673m2
2 病院	岐阜県	RC造、耐震、B0-4F	2012	1,011m2	2,713m2
3 病院	奈良県	RC造、耐震、B0-3F	2013	2,325m2	5,853m2
4 病院	愛知県	S造、耐震、B0-3F	2012	684m2	1,700m2
5 病院	愛知県	SRC造、耐震、B0-2F	2011	1,120m2	6,725m2
6 病院	愛知県	S造、耐震、B0-3F	2012	1,529m2	3,800m2
7 病院	奈良県	RC造、耐震、B1-4F	2012	781m2	3,136m2
8 病院	大田市	S造、耐震、B0-5F	2015	1,080m2	4,327m2
9 病院	東京都	S造、耐震、B0-3F	2015	1,658m2	4,334m2
10 病院	埼玉県	S造、耐震、B0-4F	2016	946m2	3,449m2
11 病院	愛知県	S造、耐震、B0-3F	2016	1,301m2	3,556m2
12 病院	愛知県	S造、耐震、B0-4F	2014	2,436m2	5,492m2
13 病院	東京都	RC造、耐震、B0-4F	2016	1,593m2	5,133m2
14 病院	大田市	S造、耐震、B0-6F	2017	320m2	2,274m2
15 病院	愛知県	S造、耐震、B0-2F	2013	1,455m2	1,671m2
16 病院	奈良県	S造、耐震、B0-5F	2015	845m2	4,002m2
17 病院	愛知県	RC造、耐震、B1-4F	2014	1,414m2	4,513m2
18 病院	愛知県	RC造一部S、免震、B1-10+PH1	2004	4,965m2	28,602m2
19 病院	長野県	RC造、耐震、B0-6F	2006	3,293m2	13,328m2
20 病院	愛知県	RC造、耐震、B1-6F	2009	749m2	3,937m2
21 病院	静岡県	RC造、免震、B0-5F	2009	2,548m2	26,776m2
22 病院	富山県	S造、耐震、B0-6F	2010	7,603m2	22,522m2
23 病院	愛知県	S造、免震、B1-15F	2011	11,282m2	86,609m2
24 病院	愛知県	S造、免震、B1-11F	2011	3,130m2	21,734m2
25 病院	岐阜県	S造、耐震、B0-10F	2011	6,907m2	18,120m2
26 病院	三重県	S造、耐震、B0-4F	2012	6,795m2	17,081m2
27 病院	愛知県	S造、免震、B1-9F	2013	6,823m2	41,907m2
28 病院	愛知県	S造+外周SRC、免震、B1-7F	2013	4,341m2	26,634m2
29 病院	静岡県	S造、免震、B0-3F	2016	3,413m2	7,936m2
30 病院	愛知県	S造、耐震、B0-6F	2016	2,108m2	9,416m2
31 病院	新潟県	S造、耐震、B0-6F	2017	3,192m2	13,619m2
32 病院	福井県	S造、耐震、B0-7F	2013	2,765m2	13,514m2
33 病院	愛知県	RC造+S造+PC造、耐震、B0-5F	2014	2,564m2	7,798m2
34 病院	愛知県	S造、耐震、B1-6F	2016	1,776m2	8,457m2
35 病院(伊北*)	愛知県	RC造、耐震、B0-3F	2009	2,175m2	4,237m2
36 病院(伊北*)	愛知県	RC造、耐震、B0-2F	2013	1,267m2	3,598m2
37 病院	愛知県	S造、耐震、B0-4F	2013	1,425m2	4,063m2
38 病院(伊北*)	愛知県	RC造、耐震、B0-3F	2014	2,256m2	4,609m2
39 病院	静岡県	RC造、耐震、B0-6F	2017	1,632m2	8,756m2
40 病院	三重県	S造、免震、B0-3F	2017	1,539m2	3,822m2
41 病院	石川県	S造、耐震、B0-1F	2016	2,106m2	1,978m2
42 病院	石川県	RC造、免震、B0-3F	2015	2,547m2	5,879m2
43 病院	静岡県	S造、耐震、B0-3F	2014	895m2	2,125m2
44 病院	岐阜県	RC造、耐震、B0-2F	2013	899m2	4,733m2
45 病院	愛知県	S造、免震、B0-4F	2012	4,143m2	14,052m2
46 病院	福井県	SRC造、免震、B1-8F	2011	5,250m2	24,678m2
47 病院	福井県	RC造、耐震、B0-7F	2009	4,679m2	15,060m2
48 病院	三重県	S造、耐震、B0-8F	2011	730m2	4,900m2
49 病院	愛知県	RC造一部S、耐震、B0-2F	2011	2,100m2	4,900m2
50 病院	愛知県	SRC造、耐震、B0-7F	2011	1,100m2	7,300m2
51 病院	愛知県	SRC造、耐震、B1-5F	2011	2,000m2	11,000m2
52 病院	愛知県	RC造、耐震、B0-2F	2011	2,000m2	10,000m2
53 病院	静岡県	S造一部RC、耐震、B0-6F	2011	4,000m2	21,000m2
54 病院	愛知県	S造、免震、B0-4F	2012	4,200m2	14,300m2

1. 用途	2. 工事場所	3. 構造区分(構造、階)	4. 積算年代	5. 面積表示 建築面積	5. 面積表示 延べ面積
1 病院	岐阜県	S造、耐震、B0-10F	2011	6,907m2	18,120m2
2 病院	愛知県	S造、耐震、B0-3F	2012	684m2	1,700m2
3 病院	愛知県	S造、耐震、B0-2F	2013	1,454m2	1,673m2
4 病院	愛知県	S造、耐震、B0-4F	2013	1,423m2	4,063m2
5 病院	静岡県	S造、耐震、B0-3F	2014	895m2	2,125m2
6 病院	愛知県	S造、耐震、B0-4F	2014	2,436m2	5,492m2
7 病院	新潟県	S造、耐震、B0-6F	2017	3,192m2	13,619m2
8 病院	愛知県	S造、免震、B1-11F	2011	3,130m2	21,734m2
9 病院	愛知県	S造、免震、B1-15F	2011	11,282m2	86,609m2
10 病院	愛知県	S造、免震、B0-4F	2012	4,200m2	14,300m2
11 病院	愛知県	S造、免震、B1-9F	2013	6,823m2	41,907m2
12 病院	岐阜県	RC造、耐震、B0-4F	2012	1,011m2	2,713m2
13 病院	奈良県	RC造、耐震、B0-3F	2013	2,325m2	5,853m2
14 病院(伊北*)	愛知県	RC造、耐震、B0-3F	2013	1,267m2	3,598m2
15 病院	岐阜県	RC造、耐震、B0-2F	2013	899m2	4,733m2
16 病院	東京都	RC造、耐震、B0-4F	2016	1,593m2	5,133m2
17 病院	静岡県	RC造、耐震、B0-6F	2017	1,632m2	8,756m2
18 病院	静岡県	RC造、免震、B0-5F	2009	2,548m2	26,776m2
19 病院	石川県	RC造、免震、B0-3F	2015	2,547m2	5,879m2
20 病院	愛知県	SRC造、耐震、B0-7F	2011	1,100m2	7,300m2
21 病院	愛知県	SRC造、耐震、B0-7F	2011	1,100m2	7,300m2
22 病院	愛知県	SRC造、耐震、B1-5F	2011	2,000m2	11,000m2
23 病院	福井県	SRC造、免震、B1-8F	2011	5,250m2	24,678m2

2019年度内には会員の皆様に「だいぶ精度が上がったな」「このデータなら図面がなくても概算金額が算出できるんじゃないか」と喜ばれるようなデータをご提供できるように、委員12名全員が一丸となって令和元年として使い易い資料を完成させたいと思っています。

～ 新役員挨拶 ～

## 自己紹介

株式会社アイピーエス

西村 洋司



この度新しく支部役員となりました株式会社アイピーエスの西村と申します。よろしくお願ひします。

積算の仕事に携わるようになったきっかけは、バブルが

崩壊し、就職先がなく困っていた時に当時の担任に「残業は多いが沢山の図面に触れる事ができるやりがいのある仕事」と勧められましたことです。

当時の私は現場監督を希望していましたので、じっと机に向かって仕事することなど考えられないと思いましたが、親会社がゼネコンだった事もあり、特に思われもなく入社しました。

就職してからはがむしゃらに突っ走っていていつの間にか21年が経ちました。

現在は若年者の指導と自分自身の仕事で毎日充実した日々を過ごしています。

委員としては平成22年から活動させていただいております。右も左もわからない中、優しく丁寧に指導していただき、ここまでやってくることができました。昨年度には、ホームページ委員会と質疑ワーキンググループの活動に参加させていただき、本年度からは講習会委員会にも参加することになりました。

質疑ワーキンググループでは昨年度1年間かけて、設計事務所・建設会社・積算事務所と様々な職種の方々と交流し、コミュニケーションをとることができ、私にとっては多くの事を学ぶことができました。

役員としての活動は1年目です。微力ではありますが、積算に携わる人間として支部に貢献できるように頑張りたいと思っています。

若輩者ではありますが、フレッシュな気持ちで活動して参りますのでご指導の程よろしくお願い致します。

## 就業体験

名古屋市立工芸高等学校

建築システム科 2年 奥村 春華



私は、この就業体験を通して3日間、株式会社劔谷建築積算事務所にお世話になりました。2年生に入って積算の授業が始まり、単語の暗記ばかりだったので、どんな仕事をするのだろうかと思っていました。就業体験先が

劔谷建築積算事務所に決まり、この機会に積算について知識を深めようと思いました。

就業体験初日は、担当の方から積算についての説明をしていただき、積算でもたくさんの種類があることや授業でやらないようなことなどを教えていただきました。その後、練習用の図面から、床の面積と巾木の拾い出しをしました。RC造の図面はあまり見ることがないので、分からないことも多くありましたが、担当の方が優しく教えてくださったので、出来るようになりました。

2日目は、本格的な図面を見て各部屋の床面積と巾木の拾い出しをしました。練習用の図面とは違い壁の厚みが書いていなかったりして苦戦しました。最終日は、2日目の続きで大きい部屋の面積と巾木の拾い出しをしました。その後に、質問をさせていただける時間を設けていただき、質問をさせていただきました。事務所の方々は、とても優しく気さくで、仕事に対してとても真剣に取り組んでいて、切り替えがしっかりしていて見習おうと思いました。

最後に、株式会社劔谷建築積算事務所の皆様のおかげで、とても楽しく有意義な3日間を過ごさせていただきました。

お忙しいところ、貴重な時間を割いていただきありがとうございました。



## 岐阜市新庁舎建設工事現場見学会

地域員会 岐阜 加藤 一也・安田 光利

岐阜市新庁舎建設工事現場見学会の参加報告です。

新庁舎は、災害時の司令塔として、高度で複合的な防災拠点として整備されています。地震対策として、通常建物の1.5倍の耐震性能に相当する基礎免震構造が採用された免震装置が平成30年12月に設置されました。

岐阜市民の方々に間近で見学できる貴重な機会にご参加下さいとの案内が『広報ぎふ』に掲載されました。東海北陸支部からは岐阜市在住の4人が平成31年1月20日の免震工事見学会に参加しました。

当日はあいにくの朝から雨が降る中、午前部1回、午後部2回の『希望の部』から選択した午後部(2)に参加させていただきました。

現場内設置の作業員休憩所において、現場所長により工事進捗状況のほか、模型による免震構造建物の揺れの違いの説明を受け、その後、現場見学組と免震体験車組の2グループに分かれました。

初めに今回採用されています。「ブリジストン免震ゴム」の免震体験車で、阪神大震災のマグネチュード7.3の揺れを体験し、免震装置の作動の有無で地震の揺れをリアルに比較体験することができました。

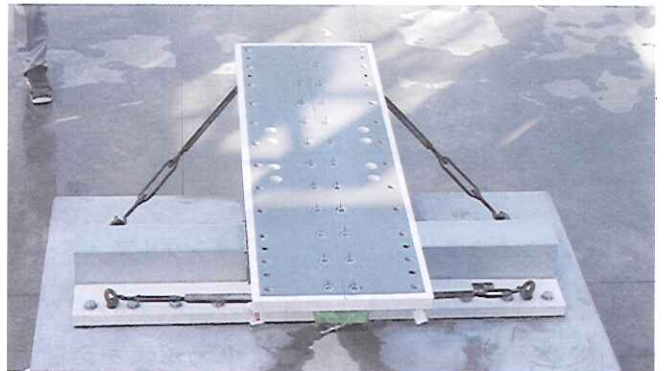
下の写真は、市長と女子小学生と父兄が同席して揺れを体験しているところです。



次に現場見学です。設置された階段にて地下に降り、基礎底版に設置された免震装置の、「積層ゴム支承」(写真1)と「転がり支承」(写真2)の2種類を見学しました。



↑「積層ゴム支承」(写真1)



↑「転がり支承」(写真2)



↑現場全景写真(1/20撮影)

現場進捗状況は1層鉄骨建て方が全体の1/4程度、2021年1月の完成を目指しています。説明いただいた関係者の方々には現場作業が多忙の中、時間を割いて頂き御礼申し上げます。



## 残雪の立山弥陀ヶ原と室堂散策

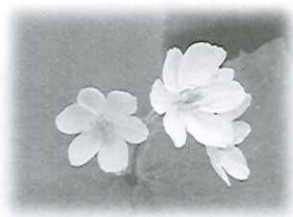
(株)押田建築設計事務所 設計監理部長 堀田 富士雄

何処の会合でも役員の高齢化が進んできており、若返りが求められています。

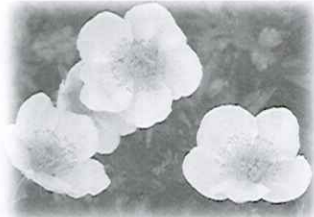
富山部会での会合の折にも健康維持について話題となり、山登りが趣味の私に「山に連れて行って！」と盛り上がりすぎてしまい、今回の立山弥陀ヶ原と室堂の散策となりました。

参加メンバーは、諏訪さん・宮西さん・鈴木さん・稲垣さんと私の5名です。

立山黒部アルペンルートを立山駅からケーブルカー・高原バスを乗継ぎ弥陀ヶ原で下車し、まずはカルデラ展望台へ。遊歩道に咲く、私の大好きなサンカヨウやハクサンチドリなどの高山植物を愛でながら、ゆっくりと登りました。



サンカヨウ



チングルマ

カルデラ展望台では、雲間から崩壊地の荒々しい山肌や、明治から続く砂防工事の現場を垣間見ることができました。

弥陀ヶ原は、ラムサール条約に登録された日本一高所にある「餓鬼田」と呼ばれる池塘が点在する高層湿原です。

時折晴れ間もあり、大日連山の展望も良好でした。期待していたニッコウキスゲ(ゼンテイカ)やワタスゲには早かったようですが、チングルマ・コイワカガミ・イワイチョウなどの高山植物が咲く大自然を満喫してきました。



弥陀ヶ原

室堂では、バスターミナル横の自然保護センターで立山の自然を学んだ後、時折霧雨が吹き付ける強風の中、残雪を踏みしめながら玉殿の岩屋に向かいましたが、まだ道が開かれていなかったため断念しました。

ミクリガ池は、残雪の中に紺碧の水を湛えており、雲の切れ間から雷鳥坂や別山の山肌がのぞく、素晴らしい景色で大満足して帰途につきました。



ミクリガ池にて

普段の仕事を離れて大自然の中での散策は、日頃のストレスを解消し、心身共に健康になって、明日への意欲が増しました。

これをご覧の皆様も、時には自然の中に飛び出してみたいはいかがでしょうか。





## 地域委員会より

地域委員会 副委員長 安田 光利

岐阜市新庁舎建設工事が、前回支部報 70 号の『岐阜だより』紹介させていただいた時は、基礎工事でしたが、7月に入り7階まで鉄骨が建ち上がり、令和に入り鉄骨架構が順調に高くなり、躯体工事も4階床工事までが順調に進んでいるようです

↓ 7月13日の作業状況



その工程に合わせるかのように『免震オイルダンパー』がKYB子会社製（カヤバシステムマシナリー）で採用が決まり、6基が高層棟の鉄骨が出来上がるまでに間に合ったようです。

↓令和元年3月16日土曜の新聞記事



新庁舎建設工事建設をしている南側には美川憲一さんが唄った『柳ヶ瀬ブルース』が1966年に4月1日リリースにて一躍有名になった柳ヶ瀬地区に高層ビルを建設する再開発事業も2019年3月5日に正式に契約され2022年9月に完成予定とのこと。下記は高島屋南地区市街地再開発完成イメージパースです。



岐阜県は岐阜県新庁舎建設工事も発注され、岐阜市内は建設ブームになっている。

↓県庁新庁舎



これから岐阜は目が離せなくなりそうです。

会員の皆様方には岐阜市は建設事業寄附金を募集していますので、ご協力をお願いいたします。



## 賛助会員名簿

東海北陸支部

会社名	住所	電話	ホームページ
(株) 飯島建築事務所	名古屋市東区葵1-25-1 ニッシンビル204号室	052-937-7451	<a href="http://www.iijima-sd.co.jp/">http://www.iijima-sd.co.jp/</a>
(株) 伊藤建築設計事務所	名古屋市中区丸の内1-15-15	052-222-8611	<a href="http://www.ito-aei.co.jp/">http://www.ito-aei.co.jp/</a>
北恵(株) 営業推進部	大阪市中央区南本町3-6-14 イトウビル	06-6251-8361	<a href="http://www.kitakei.jp/ja/index.html">http://www.kitakei.jp/ja/index.html</a>
協栄産業(株) 建設ソリューション事業部	東京都大田区平和島6-1-1 TRCマラックスビル	03-3767-2345	<a href="https://www.kyoei.co.jp/fks/">https://www.kyoei.co.jp/fks/</a>
共立建設(株) 東海支店	名古屋市中区松原三丁目2番8号 テルウェル新松原ビル	052-324-2191	<a href="http://www.kyoritsu-con.co.jp/">http://www.kyoritsu-con.co.jp/</a>
(株) キング鈴井商会	名古屋市中村区野田町中深18-3	052-412-4112	<a href="http://www.kingsuzui.co.jp/">http://www.kingsuzui.co.jp/</a>
(株) 末永製作所	岐阜県揖斐郡揖斐川町房島1822-3	0585-22-0778	<a href="http://www.suenaga-ss.co.jp/">http://www.suenaga-ss.co.jp/</a>
全国建設産業教育訓練協会 職業訓練法人 教育訓練課	富士宮市根原492-8	0544-52-0968	<a href="http://www.fuji-kkc.ac.jp/">http://www.fuji-kkc.ac.jp/</a>
TOMOデータサービス (株)	大阪市北区天神橋7-5-23	06-6351-8452	<a href="http://www.tomodata.co.jp/">http://www.tomodata.co.jp/</a>
トヨタT&S建設(株)	名古屋市昭和区御器所通3-23	052-735-3400	<a href="http://www.toyota-ts.co.jp/">http://www.toyota-ts.co.jp/</a>
(株) 藤尾建築構造設計事務所	名古屋市中区丸の内1-13-11 ジャルダン桜橋5B	052-203-5857	<a href="http://www.fujio-se.jp/">http://www.fujio-se.jp/</a>
セブン工業(株)	岐阜県美濃加茂市牧野1011	0574-28-7635	<a href="http://www.seven-gr.co.jp/">http://www.seven-gr.co.jp/</a>
(株) エルエックス	岐阜市中鶉3-98-2	058-273-4546	<a href="http://www.el-ex.co.jp/index.php">http://www.el-ex.co.jp/index.php</a>

## 建築積算士補教育認定校

東海北陸支部

校名	学部・学科	所在地	ホームページ
学校法人 愛知産業大学	造形学部建築学科	岡崎市岡町原山12-5	<a href="http://asu-g.net/univ/">http://asu-g.net/univ/</a>
愛知県立名古屋高等技術専門校	訓練課建築総合科	名古屋市中区安井2-4-48	<a href="http://www.pref.aichi.jp/shugyo/koukyou/nagoya">http://www.pref.aichi.jp/shugyo/koukyou/nagoya</a>
愛知県立碧南工業高等学校	建築科	碧南市丸山町三丁目10	<a href="http://www.hekinan-th.aichi-c.ed.jp/">http://www.hekinan-th.aichi-c.ed.jp/</a>
岐阜県立国際たくみアカデミー 職業能力開発短期大学校	建築科	美濃加茂市蜂屋町上蜂屋3545-3	<a href="http://www.takumi.ac.jp/">http://www.takumi.ac.jp/</a>
静岡県立島田工業高等学校	建築科	島田市阿知ヶ谷201	<a href="http://www.edu.pref.shizuoka.jp/shimada-th/home.nsf/">http://www.edu.pref.shizuoka.jp/shimada-th/home.nsf/</a>
静岡県立浜松工業高等学校	建築科	浜松市北区初生町1150	<a href="http://www.hamako-ths.ed.jp/">http://www.hamako-ths.ed.jp/</a>
椚山女学園大学	生活化学部生活環境デザイン学科	名古屋市千種区星が丘元町71-3	<a href="http://www.sugiyama-u.ac.jp/">http://www.sugiyama-u.ac.jp/</a>
学校法人電波学園 東海工業専門学校 熱田校	建築科	名古屋市熱田区花表町19-14	<a href="http://tpchs.denpa.jp/">http://tpchs.denpa.jp/</a>
学校法人電波学園 東海工業専門学校 金山校	建築科	名古屋市中区金山二丁目7-19	<a href="http://www.tpc.ac.jp/">http://www.tpc.ac.jp/</a>
名古屋市立工芸高等学校	建築システム科	名古屋市東区芳野2-7-51	<a href="http://www.kogei-th.nagoya-c.ed.jp/">http://www.kogei-th.nagoya-c.ed.jp/</a>



## 2019年度（後半）講習会予定表

講習委員会

講習会名	会場	開催予定日	定員
概算手法の解説とコストデータ活用事例の講習会	名古屋：昭和ビル	2019年8月24日（土） 10:00～16:00	24
建築積算士がトブック講習会	名古屋：昭和ビル	2019年9月14日（土） 10:00～16:00	24
建築コスト管理士がトブック講習会	名古屋：昭和ビル	2019年9月21日（土） 10:00～16:00	24
知って得する鉄骨仮設・治具の拾い方の講習会	名古屋：昭和ビル	2019年9月28日（土） 13:30～16:00	20
建築数量積算基準・同解説（平成29年版）の講習会	名古屋：昭和ビル	2019年10月18日（金） 10:00～16:00	24
鉄骨工事の積算と施工の講習会	名古屋：昭和ビル	2019年11月15日（金） 10:00～16:30	24
分かりやすい建築積算の解説（仕上編）	金沢：金沢市 異業種研修会館	2019年11月16日（土） 13:15～16:45	30
建築積算士実技研修会	名古屋：昭和ビル	2019年12月14日（土） 10:00～16:00	20
1日目 経費・躯体 2日目 仕上げ・鉄骨		2019年12月21日（土） 10:00～16:00	20
「初めての建築積算」定期講座	金沢：金沢市 ものづくり会館	2019年6月1日（土）	16
第1回 入門講座		2019年6月29日（土）	16
第2回 土工・躯体講座 第3回 鉄骨・仕上講座		2019年7月20日（土） 13:15～16:45	16
「初めての建築積算」定期講座	富山：富山県 教育文化会館	2019年6月21日（金）	20
第1回 建具と仮設		2019年9月20日（土）	20
第2回 内部仕上げと・仮設 第3回 外部仕上と仮設		2019年10月18日（金） 13:15～16:45	20
建築積算士実技研修会	金沢：金沢市 ものづくり会館	2019年11月日（土）	16
第1回 経費、RC		2019年12月日（土）	
第3回 鉄骨・仕上		2019年12月日（土）	
第2回 RC, 鉄骨 第4回 総括		2020年1月日（土） 13:15～16:45	

## 書籍のご案内（兼注文書）

2019年 月 日

申込者：	・会員（会員番号） ・非会員						
E-mail：	・建築積算士番号： コスト管理士番号：						
会社名：	T e l : f a x :						
送り先	住所：〒						
	宛名： T e l : f a x :						
請求書宛名：・申込者名・会社名・その他（名称：）							
NO	書籍名	出版社	一般	資格者	会員	注文枚	注文金額
			(消費税含む)				
1	建築コスト管理士ガイドブック	積算協会	5,040	4,730	4,530		
2	建築積算士ガイドブック	積算協会	4,940	4,630	4,420		
3	建築積算（建築積算士補テキスト）	積算協会	2,060	2,060	2,060		
4	鉄骨工事ガイドブック	積算協会	3,910	3,600	3,390		
5	建築改修工事の積算	積算協会	4,940	4,630	4,420		
6	建築プロジェクトにおけるコストマネジメントと概算	積算協会	3,910	3,600	3,390		
7	建築技術者のための原価管理ガイドブック	積算協会	2,160	2,000	1,880		
8	プロの引き出し①	積算協会	3,240	2,980	2,810		
9	建築積算士更新講習会テキスト	積算協会	2,570	2,570	2,160		
10	建築数量積算基準・同解説（平成29年版）	大成出版	4,320	4,320	3,888		
11	建築工事内訳書標準書式・同解説（平成30年版）	大成出版	4,968	4,968	4,471		
12	公共建築工事積算基準（平成31年版）	大成出版	8,964	8,964	8,067		
13	公共建築工事積算基準（平成29年版）	大成出版	8,964	8,964	8,067		
14	公共建築工事積算基準の解説（平成27年版）建築工事編	大成出版	10,800	10,800	8,720		
15	公共建築工事積算基準の解説（平成27年版）設備工事編	大成出版	10,800	10,800	8,720		
合 計							

送料は別途ご負担となります。

ファックス又はEメールで下記までお申込下さい。

請求書を書籍に同封いたしますので指定口座までお振込みください。

申込み先 公益社団法人日本建築積算協会 東海北陸支部  
〒460-0008 名古屋市中区栄4丁目3番26号 昭和ビル2階  
Tel 052-264-0661 Fax 052-264-0662  
E-mail toukaihokuriku@bsij.or.jp



# 暑中お見舞い申し上げます



公益社団法人  
日本建築積算協会 東海北陸支部

本部理事  
支部長 山田 治

事務局 〒460-0008 名古屋市中区栄四丁目3-26 昭和ビル2階  
☎ (052)264-0661 FAX (052)264-0662  
E-mail toukaihokuriku@bsij.or.jp  
URL <http://bsi-th.052e.com/>



株式会社 棟 MUNE 建築企画

代表取締役 鳥居 哲夫  
Tetsuo Torii

〒460-0008 名古屋市中区栄2-5-13 アイ・エスビル2階  
TEL: 052-602-9525 代 FAX: 052-602-9526  
E-mail: aomuneco@mvs.biglobe.ne.jp 代  
tetsuo.torii@mune-kenchiku.co.jp  
URL: <http://www.mune-kenchiku.co.jp>



代表取締役社長

藤 曲 充 信

株式会社 アイピーエス

本 社 〒435-0036 静岡県浜松市南区渡瀬町1000の3 TEL.053-461-8866 FAX.053-461-8854  
携 帯 TEL.090-7956-5813 E-mail magari@ips-r.co.jp



株式会社 浦野設計  
URANO ARCHITECTS & ENGINEERS



代表取締役社長

浦 野 廣 高  
技術士(建設部門)

名古屋本社 〒452-0815 名古屋市中区八幡町90番地  
TEL.052-503-1211 FAX.052-505-2712  
URL <http://www.urano-s.co.jp/>  
E-mail: h-urano@urano-s.co.jp  
東京本社 〒113-0033 東京都文京区本郷3-3-12  
TEL.03-3811-9128 FAX.03-3811-9582

西村 敬 提出



えにし  
株式会社 縁  
一級建築士事務所

名古屋事務所 所長

古 川 元

FURUKAWA GEN  
建築積算士

〒460-0003 名古屋市中区錦2丁目2番22号 名古屋センタービル別館  
TEL 052-218-2062 FAX 052-218-2063  
携 帯 090-8370-6474  
E-mail: g-furukawa@enishi-cm.co.jp  
URL: <http://www.enishi-cm.co.jp/>

建築設計・監理・再開発コンサルタント



株式会社 押田建築設計事務所

代表取締役社長 押田 洋治

〒930-0085 富山県富山市丸の内3-4-16  
TEL.076-492-1225 FAX.076-492-4747  
<http://www.oshidasekkei.co.jp/>

建築積算事務所

有限会社 クボタ積算室

代表取締役 窪 田 和 則  
(建築積算士)

〒920-8218 石川県金沢市直江北1-181  
TEL&FAX 076-239-3471  
e-mail: kzk@spacelan.ne.jp  
<http://www.spacelan.ne.jp/~kzk/>



国豊積算株式会社

専務取締役 箱崎一夫

〒460-0012 愛知県名古屋市中区千代田3-14-24 国豊ビル  
TEL 052-332-0280 FAX 052-332-0945  
支所: 東京・大阪・福岡・札幌  
URL <http://www.kunitoyo-sekisan.com>

# 暑中お見舞い申し上げます



SUZUKI ARCHITECTS & ASSOCIATES INC.  
建築設計・監理

株式会社 鈴木一級建築士事務所  
代表取締役 鈴木 保二

〒930-0076 富山市長柄町2丁目1番21号  
TEL (076) 421-9118 FAX (076) 424-7454

株式会社 伊谷建築積算事務所

代表取締役 とき 谷 智彦  
代表取締役 研 谷 将紀

名古屋本社 〒466-0841 名古屋市昭和区広路本町6-11-2  
TEL (052) 859-0686  
FAX (052) 859-0687  
静岡事務所 〒413-0102 静岡県熱海市下多賀45-5  
TEL (0557) 68-5842  
FAX (0557) 68-5844



三四五建築研究所



株式会社 中野積算

名古屋支社

支社長 山 北 大 蔵  
DAIZO YAMAKITA  
建築積算士

名古屋 〒450-0002 名古屋市中村区名駅五丁目29-10 錦通KIDビル  
支社 TEL 052(856)6961 FAX 052(856)6960  
E-mail:dyamakita@nakano-sekisan.co.jp  
本 社 〒167-0051 東京都杉並区荻窪5-13-7 TEL 03(3392)6121  
支 社 大 阪・名古屋・仙台・札幌・新潟

株式会社 林 積 算

代表取締役 林 進

〒460 0008 名古屋市中区栄五丁目26番39号 GS栄ビル6階  
TEL 052-262-3781  
FAX 052-262-3783  
E-mail susumu.hayashi@hayashi-sekisan.co.jp

有限会社 高島建築積算事務所

所 長 高島義昭  
一級建築士

〒920-1165 石川県金沢市若松町2丁目9番地2  
TEL(076)233-1330 FAX(076)233-1340  
携帯電話 090-3293-6920  
E-mail:takasima@acqua.ocn.ne.jp

職業訓練法人 全国建設産業教育訓練協会  
富士教育訓練センター

会長 才賀清二郎

〒418-0101 静岡県富士宮市根原492-8  
TEL 0544-52-0968 FAX 0544-52-1336  
<http://www.fuji-kkc.ac.jp>



コストエンジニアリング&コンサルタント  
株式会社 二葉積算  
名古屋支社

取締役支社長

中 川 英 人

NAKAGAWA HIDETO 建築積算士・建築コスト管理士

〒460-0008  
愛知県名古屋市中区栄1-16-6(名古屋三蔵ビル)  
TEL 052-202-4800 FAX 052-202-4802  
E-mail nakagawa@futaba-sekisan.co.jp  
URL <http://www.futaba-sekisan.co.jp>  
本社/東京 支社/東京・名古屋・大阪・広島・福岡・札幌



# 暑中お見舞い申し上げます

めいほう せきさん  
明峰積算事務所



代表 宮 西 繁

〒930-0861 富山県富山市有沢新町39  
(姉中事務所) TEL 076-425-7330  
FAX 076-425-7363  
(休日連絡先) TEL/FAX 076-491-9158  
携 帯 090-3290-4232  
E-mail: s.miyanisi.toyama@nifty.com

株式会社 伊藤建築設計事務所

代表取締役社長 小田 義彦  
常務取締役 渡邊 國雄

本社・名古屋事務所 名古屋市中区丸の内1-15-15 (桜通ビル)  
東京事務所 東京都千代田区外神田3-5-12 (聖公会神田ビル)  
<http://www.ito-aei.co.jp>

BIM対応  
建築積算システム  
**FKS** Second Stage

マンション大規模修繕・改修専用  
リニューアル用積算ソフト



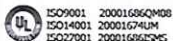
次世代見積書作成システム  
KYOEI  
**COMPASS** Second Stage

国土交通省ガイドライン準拠  
長期修繕計画表作成ソフト



協栄産業株式会社 関西ICT第一歩 関西営業課

〒553-0003 大阪市福島区福島3-14-24 福島阪神ビルディング  
【TEL】06-6451-9781  
【FAX】06-6451-9810  
【URL】<https://www.kyoei.co.jp/fks>



TOMOデータサービス株式会社

代表取締役  
今 岡 朝 和

本 社 〒531-0041 大阪市北区天神橋7丁目5-23 渋谷ビル  
TEL (06)6351-8452 FAX (06)6351-8925  
E-mail: imaoka@tomodata.co.jp  
<http://www.tomodata.co.jp>  
東京事務所 〒110-0015 東京都台東区東上野3丁目14-7 龍田ビル  
TEL (03)5816-7080 FAX (03)5816-7081



岐阜市新庁舎イメージパース  
(データ提供：岐阜市役所 新庁舎建設課)



平成31年版

# 公共建築工事積算基準

◎監修/国土交通省大臣官房官庁営繕部

◎編集・発行/(一財)建築コスト管理システム研究所

定価8,964円(税込)

公共建築工事積算基準を始めとする積算基準類の最新の内容!  
平成30年並びに平成31年度の改定を反映。参考歩掛りの改定並びに最新通達も収録!

平成29年版

# 建築数量積算基準・同解説

◎制定/建築工事建築数量積算研究会

◎編集/(一財)建築コスト管理システム研究所・(公社)日本建築積算協会

◎発行/(一財)建築コスト管理システム研究所

定価4,320円(税込)

基準本文、解説部分および参考資料を改定し、平成29年版として発刊した最新版!

## 鉄骨積算の資料付

# 鉄骨積算の基礎知識

◎著/一級建築士・建築コスト管理士・建築積算士 松本伊三男

定価2,700円(税込)

「鋼材や高力ボルトや溶接など」の「規格や仕様等」と鉄骨を構成する部材の名称や役割、  
拾いの手順など、鉄骨積算の基礎知識を解説!

平成30年版

# 建築工事内訳書標準書式・同解説

◎編集/(一財)建築コスト管理システム研究所・(公社)日本建築積算協会

◎発行/(一財)建築コスト管理システム研究所

定価4,968円(税込)

建築工事の積算業務に携わる方々に向けて!  
国の統一基準として制定された「官民合同策定」の最新版。



株式会社 大成出版社

<https://www.taisei-shuppan.co.jp/>

TEL:03-3321-4131 FAX:03-3325-1888

〒156-0042 東京都世田谷区羽根木 1-7-11



新  
製  
品

## FKS SecondStage

- NEW** BIMと建築積算システムとのデータ連携を強化!
- NEW** 新アーキテクチャによる新機能を搭載!
- NEW** 当社従来製品比較で計算時間が1/3に短縮!

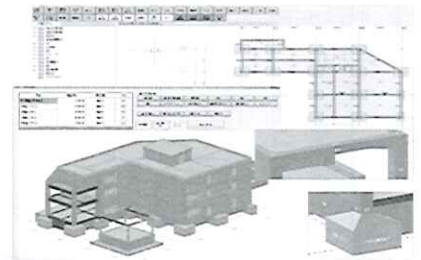
### R C数量積算システム **FKS RC** *Second Stage*

**NEW**

IFCファイル、ST-Bridgeファイルの取込を実現

拾い時間の短縮・省力化、複雑な建物形状にも柔軟に対応!

- 通り芯の上に部材を配置するだけで簡単に積算
- ボタン一つで 伏図データから自動で軸組図や3次元に展開  
3D画面を目視して拾いの確認・変更が可能
- セットバックやデッキ、壁式構造にも対応、鉄筋の定尺集計も可能
- 根切図の自動作図機能で土工事の数量もすぐに算出
- ご好評の3D画面を更に強化



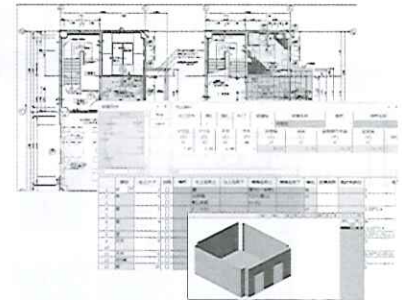
### 仕上数量積算システム **FKS FN** *Second Stage*

**NEW**

IFCファイルの取込を実現

部屋形状作図と図面データ取込機能で積算時間を大幅削減!

- PDFやCADデータを取込み、面積・長さを簡単に計測
- 部屋で拾った材料は部位別(一次集計)、科目別(二次集計)に自動集計  
更に部位別からの直接編集、科目別から数量編集で部位別へ切替可能
- 仕上拾い表、表示項目の表示/非表示切替や表示順序入替に対応
- ご好評のショット機能を更に強化  
複数の下図ファイルを切り替えて同時拾いが可能
- 定義した部屋の3D表示・印刷が行え、詳細確認が可能



### 見積書作成システム **COMPASS** *Second Stage*

表計算ソフトには無い建築専用の便利機能!

- 建築積算システムFKS、リニューアル用積算ソフトRSSから数量を受け取り自動で工種別に展開
- 単価マスターを作成し地域や年度など複数管理が可能  
他物件から同一明細を検索して単価の自動セットが可能
- 自動値入や見積依頼機能など値入作業の効率化を実現
- Excel⇔COMPASS間での直接コピー・貼付けが可能

### リニューアル用積算ソフト **RSS**

改修工事用拾いパターン表を標準装備!

- 下図の図面をなぞるだけで簡単に積算が可能
- 足場・外壁など拾う組み合わせはパターン表から選ぶだけ
- オフセット機能で、足場の計算も簡単に実現
- 積算した結果も図面上に根拠として残す事が可能
- 積算データは自動で見積書データに変換

積算といえば協栄産業におまかせください!  
<https://www.kyoei.co.jp/fks>

インター  
ネット

積算 FKS 検索

「積算 FKS」で検索してください

クリック!



協栄産業株式会社

建設ソリューション事業部 建設第一部 建設営業課

〒143-6565 東京都大田区平和島6-1-1 TRCアネックスビル  
TEL: 03-3767-2312 / FAX: 03-3767-2318

〒553-0003 大阪府大阪市福島区福島3-14-24 福島阪神ビルディング  
TEL: 06-6451-9781 / FAX: 06-6451-9810



# 積算業務の効率化に貢献する TDS Application Series

出荷本数 9000 本以上の実績！ 明細書作成の超決定版！

## TDS [見積]

お客様のご要望にお応えした、超簡単仕上扱いソフト！

## TDS [仕上]

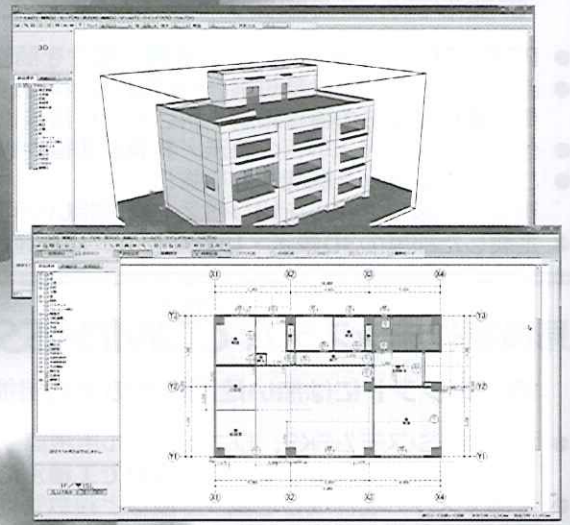
面積計算必要なし！ 図面計測の効率化！

## TDS [イメージ計測]

区分	面積	延床面積	床面積	床高	床下	床下	床下
1. 1F床下	9.03	24.25	12.13	24.16	12.07	0.00	0.00
2. 1F床	1.93	14.17	14.17	0.30	0.00	0.00	0.00
3. 2F床	2.40	12.19	12.19	0.30	0.00	0.00	0.00
4. 3F床	1.40	12.17	12.17	0.30	0.00	0.00	0.00
5. 4F床	1.10	12.17	12.17	0.30	0.00	0.00	0.00
6. 5F床	1.10	12.17	12.17	0.30	0.00	0.00	0.00
7. 6F床	1.10	12.17	12.17	0.30	0.00	0.00	0.00
8. 7F床	1.10	12.17	12.17	0.30	0.00	0.00	0.00
9. 8F床	1.10	12.17	12.17	0.30	0.00	0.00	0.00
10. 9F床	1.10	12.17	12.17	0.30	0.00	0.00	0.00
11. 10F床	1.10	12.17	12.17	0.30	0.00	0.00	0.00
12. 11F床	1.10	12.17	12.17	0.30	0.00	0.00	0.00
13. 12F床	1.10	12.17	12.17	0.30	0.00	0.00	0.00
14. 13F床	1.10	12.17	12.17	0.30	0.00	0.00	0.00
15. 14F床	1.10	12.17	12.17	0.30	0.00	0.00	0.00
16. 15F床	1.10	12.17	12.17	0.30	0.00	0.00	0.00
17. 16F床	1.10	12.17	12.17	0.30	0.00	0.00	0.00
18. 17F床	1.10	12.17	12.17	0.30	0.00	0.00	0.00
19. 18F床	1.10	12.17	12.17	0.30	0.00	0.00	0.00
20. 19F床	1.10	12.17	12.17	0.30	0.00	0.00	0.00
21. 20F床	1.10	12.17	12.17	0.30	0.00	0.00	0.00
22. 21F床	1.10	12.17	12.17	0.30	0.00	0.00	0.00
23. 22F床	1.10	12.17	12.17	0.30	0.00	0.00	0.00
24. 23F床	1.10	12.17	12.17	0.30	0.00	0.00	0.00
25. 24F床	1.10	12.17	12.17	0.30	0.00	0.00	0.00
26. 25F床	1.10	12.17	12.17	0.30	0.00	0.00	0.00
27. 26F床	1.10	12.17	12.17	0.30	0.00	0.00	0.00
28. 27F床	1.10	12.17	12.17	0.30	0.00	0.00	0.00
29. 28F床	1.10	12.17	12.17	0.30	0.00	0.00	0.00
30. 29F床	1.10	12.17	12.17	0.30	0.00	0.00	0.00
31. 30F床	1.10	12.17	12.17	0.30	0.00	0.00	0.00
32. 31F床	1.10	12.17	12.17	0.30	0.00	0.00	0.00
33. 32F床	1.10	12.17	12.17	0.30	0.00	0.00	0.00
34. 33F床	1.10	12.17	12.17	0.30	0.00	0.00	0.00
35. 34F床	1.10	12.17	12.17	0.30	0.00	0.00	0.00
36. 35F床	1.10	12.17	12.17	0.30	0.00	0.00	0.00
37. 36F床	1.10	12.17	12.17	0.30	0.00	0.00	0.00
38. 37F床	1.10	12.17	12.17	0.30	0.00	0.00	0.00
39. 38F床	1.10	12.17	12.17	0.30	0.00	0.00	0.00
40. 39F床	1.10	12.17	12.17	0.30	0.00	0.00	0.00
41. 40F床	1.10	12.17	12.17	0.30	0.00	0.00	0.00
42. 41F床	1.10	12.17	12.17	0.30	0.00	0.00	0.00
43. 42F床	1.10	12.17	12.17	0.30	0.00	0.00	0.00
44. 43F床	1.10	12.17	12.17	0.30	0.00	0.00	0.00
45. 44F床	1.10	12.17	12.17	0.30	0.00	0.00	0.00
46. 45F床	1.10	12.17	12.17	0.30	0.00	0.00	0.00
47. 46F床	1.10	12.17	12.17	0.30	0.00	0.00	0.00
48. 47F床	1.10	12.17	12.17	0.30	0.00	0.00	0.00
49. 48F床	1.10	12.17	12.17	0.30	0.00	0.00	0.00
50. 49F床	1.10	12.17	12.17	0.30	0.00	0.00	0.00
51. 50F床	1.10	12.17	12.17	0.30	0.00	0.00	0.00
52. 51F床	1.10	12.17	12.17	0.30	0.00	0.00	0.00
53. 52F床	1.10	12.17	12.17	0.30	0.00	0.00	0.00
54. 53F床	1.10	12.17	12.17	0.30	0.00	0.00	0.00
55. 54F床	1.10	12.17	12.17	0.30	0.00	0.00	0.00
56. 55F床	1.10	12.17	12.17	0.30	0.00	0.00	0.00
57. 56F床	1.10	12.17	12.17	0.30	0.00	0.00	0.00
58. 57F床	1.10	12.17	12.17	0.30	0.00	0.00	0.00
59. 58F床	1.10	12.17	12.17	0.30	0.00	0.00	0.00
60. 59F床	1.10	12.17	12.17	0.30	0.00	0.00	0.00
61. 60F床	1.10	12.17	12.17	0.30	0.00	0.00	0.00
62. 61F床	1.10	12.17	12.17	0.30	0.00	0.00	0.00
63. 62F床	1.10	12.17	12.17	0.30	0.00	0.00	0.00
64. 63F床	1.10	12.17	12.17	0.30	0.00	0.00	0.00
65. 64F床	1.10	12.17	12.17	0.30	0.00	0.00	0.00
66. 65F床	1.10	12.17	12.17	0.30	0.00	0.00	0.00
67. 66F床	1.10	12.17	12.17	0.30	0.00	0.00	0.00
68. 67F床	1.10	12.17	12.17	0.30	0.00	0.00	0.00
69. 68F床	1.10	12.17	12.17	0.30	0.00	0.00	0.00
70. 69F床	1.10	12.17	12.17	0.30	0.00	0.00	0.00
71. 70F床	1.10	12.17	12.17	0.30	0.00	0.00	0.00
72. 71F床	1.10	12.17	12.17	0.30	0.00	0.00	0.00
73. 72F床	1.10	12.17	12.17	0.30	0.00	0.00	0.00
74. 73F床	1.10	12.17	12.17	0.30	0.00	0.00	0.00
75. 74F床	1.10	12.17	12.17	0.30	0.00	0.00	0.00
76. 75F床	1.10	12.17	12.17	0.30	0.00	0.00	0.00
77. 76F床	1.10	12.17	12.17	0.30	0.00	0.00	0.00
78. 77F床	1.10	12.17	12.17	0.30	0.00	0.00	0.00
79. 78F床	1.10	12.17	12.17	0.30	0.00	0.00	0.00
80. 79F床	1.10	12.17	12.17	0.30	0.00	0.00	0.00
81. 80F床	1.10	12.17	12.17	0.30	0.00	0.00	0.00
82. 81F床	1.10	12.17	12.17	0.30	0.00	0.00	0.00
83. 82F床	1.10	12.17	12.17	0.30	0.00	0.00	0.00
84. 83F床	1.10	12.17	12.17	0.30	0.00	0.00	0.00
85. 84F床	1.10	12.17	12.17	0.30	0.00	0.00	0.00
86. 85F床	1.10	12.17	12.17	0.30	0.00	0.00	0.00
87. 86F床	1.10	12.17	12.17	0.30	0.00	0.00	0.00
88. 87F床	1.10	12.17	12.17	0.30	0.00	0.00	0.00
89. 88F床	1.10	12.17	12.17	0.30	0.00	0.00	0.00
90. 89F床	1.10	12.17	12.17	0.30	0.00	0.00	0.00
91. 90F床	1.10	12.17	12.17	0.30	0.00	0.00	0.00
92. 91F床	1.10	12.17	12.17	0.30	0.00	0.00	0.00
93. 92F床	1.10	12.17	12.17	0.30	0.00	0.00	0.00
94. 93F床	1.10	12.17	12.17	0.30	0.00	0.00	0.00
95. 94F床	1.10	12.17	12.17	0.30	0.00	0.00	0.00
96. 95F床	1.10	12.17	12.17	0.30	0.00	0.00	0.00
97. 96F床	1.10	12.17	12.17	0.30	0.00	0.00	0.00
98. 97F床	1.10	12.17	12.17	0.30	0.00	0.00	0.00
99. 98F床	1.10	12.17	12.17	0.30	0.00	0.00	0.00
100. 99F床	1.10	12.17	12.17	0.30	0.00	0.00	0.00
101. 100F床	1.10	12.17	12.17	0.30	0.00	0.00	0.00

配置入力No.1!

## NCS/HELIOS



※NCS/HELIOS は株式会社日積の商品です。



TOMOデータサービス株式会社

URL: <http://www.tomodata.co.jp> E-Mail: [info@tomodata.co.jp](mailto:info@tomodata.co.jp)

大阪本社：〒531-0041 大阪市北区天神橋7丁目5-23 渋谷ビル TEL(06)6351-8452 FAX(06)6351-8925  
 東京事務所：〒110-0015 東京都台東区東上野3丁目14-7 龍田ビル TEL(03)5816-7080 FAX(03)5816-7081



## ● 編 集 後 記 ●

長かった梅雨も終盤に差し掛かり、この支部報が皆様のお手元に届くころにはもう夏本番を迎えていることと思います。いつも支部報をご愛読いただきましてありがとうございます。

さて、当支部は、新年度（令和の初年度）を機に若返りを図るということで、山田新支部長の下、新体制でスタートしました。とはいえ役員、会員とも高齢化が進んでいますので、若い人や女性の皆様と一緒に活動していただける仲間を求めているところです。どうか興味のある方は是非ともご一報ください。大歓迎です。

今年度の主な活動内容としては、各種講習会・試験の開催、学校教育、会員交流・増強等様々なものがあります。中でも当支部主動の活動として、「将来解体時建設副産物【病院編】」のデータ追加作成、質疑改善ワーキング活動の延長としての「働き方改革」があります。

このように様々な活動を通して、会員の皆様は基より、公益社団法人として一般の皆様にも役立つ情報の提供や、働きやすい環境作りのために、精力的に取り組んでいるところです。

支部報・ホームページには、様々な情報・データ資料が満載です。どうかこれらを上手く活用し、皆様のお仕事にお役立ていただければ幸いです。



広報委員	担当役員	藤曲	充信
	委員長	堀田	淳二
	副委員長	松本	利治
	委員	加藤	一也
	委員	亀田	大輔
	委員	桑名	利男
	委員	後藤	学
	委員	高島	義昭
	委員	都築	修
	委員	山田	貴
	事務局	道家	事務局長

支部報 『東海北陸』 No.71  
発行 公益社団法人 日本建築積算協会  
東海北陸支部

名古屋市中区栄四丁目3-26  
昭和ビル 2階

☎ (052) 264-0661 (代)

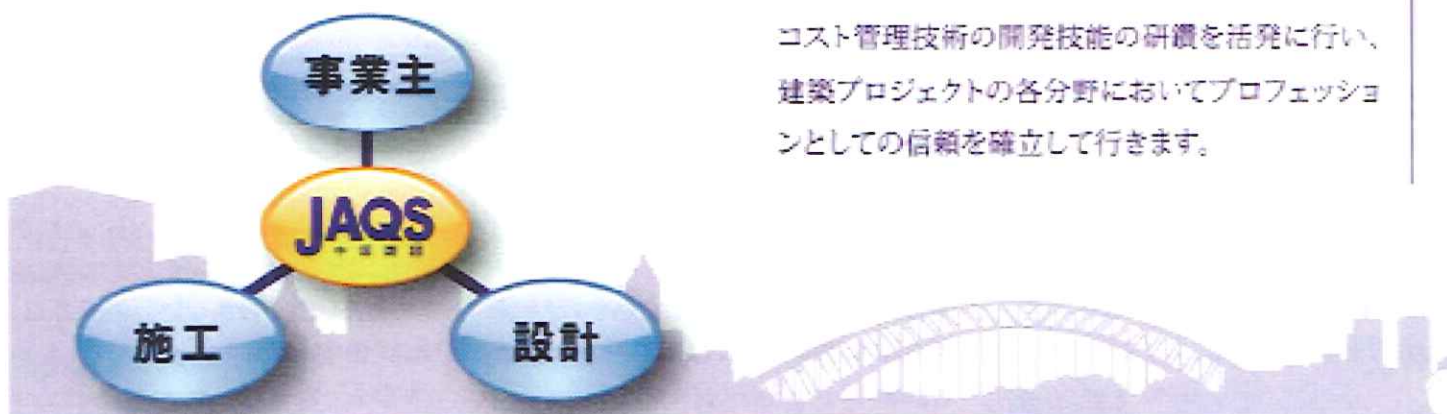
FAX (052) 264-0662

URL <http://www.bsij-tokaihokuriku.com/>

発行日 2019年7月吉日

## ▶ 事業内容

私達は、コスト管理の専門家集団として建築コストの透明性、公平性、妥当性を確保し、社会のニーズに積極的に対応しています。



コスト管理技術の開発技能の研鑽を活発に行い、建築プロジェクトの各分野においてプロフェッショナルとしての信頼を確立して行きます。

## ▶ 基本構想から解体・撤去まで、あらゆる段階でのサポートをいたします。



### JAQS 東海支部会員名簿

事務所名	代表者	住 所
(株)棟建築企画 (東海支部 代表)	鳥居 哲夫	名古屋市中区栄 2-5-13 アイエスビル 2階 Tel 052-602-9525 fax 052-602-9526
(株)アイピーエス	藤曲 充信	浜松市南区渡瀬町 1000-3 Tel 053-461-8866 fax 053-461-8854
(株)研谷建築積算事務所	研谷 将紀	名古屋市中区昭和区広小路本町 6-11-2 Tel 052-859-0686 fax 052-689-0687
(株)二葉積算 名古屋支社	中川 英人	名古屋市中区栄 1-16-6 名古屋三蔵ビル 6階 Tel 052-202-4800 fax 052-202-4802
(株)林積算	林 進	名古屋市中区栄 5-26-39 GS栄ビル 6階 Tel 052-262-3781 fax 052-262-3783
明峰積算事務所	宮西 繁	富山市有沢新町 39 Tel 076-425-7330 fax 076-425-7363