

東海北陸

Branch Report Vol.75



岐阜市役所完成写真(建設工事共同企業体撮影)



コストがわかれば 建築が見える!
公益社団法人 日本建築積算協会 東海北陸支部

The Building Surveyor's Institute of Japan (BSIJ) from Toukai-hokuriku Branch
<http://www.bsij-tokaihokuriku.com/>

〒460-0008 名古屋市中区栄四丁目3-26 昭和ビル2階
☎(052)264-0661(代) FAX(052)264-0662

TOUKAI-HOKURIKU

2022. January

支部長ご挨拶	支部長 山田 治	1
2022年度 支部定時総会のお知らせ		3
働き方改革ワーキンググループ中間報告「“積算時間が短い”を何とかしたい」	働き方改革ワーキンググループ リーダー 岩田 清逸	4
評価評定委員会	評価評定委員会 委員長 中川 英人	8
事業計画委員会	事業計画委員会 委員長 碓谷 将紀	9
講習委員会	講習委員会 委員長 勝野 徹	10
資格制度委員会	資格制度委員会 委員長 古川 元	11
教育計画委員会	教育計画委員会 委員長 藤曲 充信	12
ペリカン推進委員会	ペリカン推進委員会 委員長 藤曲 充信	12
高山工業高等学校 建築インテリア科の取り組み	岐阜県立高山工業高等学校 建築インテリア科 梶井 真也	13
積もる話 その17	支部会員 西田 彰	15
2022年 謹賀新年 新年の御挨拶		16
賛助会員名簿・建築積算士補教育認定校		19
株式会社 大成出版社		20
TOMOデータサービス株式会社		21
協栄産業株式会社		22
編集後記		23
JAQS 一般社団法人 日本建築積算事務所協会 東海支部		24

支部長ご挨拶



(公社)日本建築積算協会
東海北陸支部

支部長 山田 治

この記事執筆している頃新型コロナウイルス感染症は第五波が収束して落ち着いていました。皆様のお手元へ届くころも維持できておれば幸いです。ワクチン接種もブレイクスルーを踏まえて3回目の実施が始まる頃です。

支部活動は委員会も役員会もすっかりWEB会議が定着しました。WEBによる講習会も東海北陸支部の役員で十分こなせるようにまですました。何が幸いするかわかりませんね。

そんな中私事ですが、とうとう高齢者の仲間入り、敬老手帳が送られてきました。自粛中にあつという間に年をとってしまいました。

ところで皆さんは「ジャネの法則」はご存知でしょうか。5歳の子供と50歳のおとなでは1年の感じ方が10倍も違うというものです。子供の1年は人生経験の1/5ですが、大人は1/50となります。

子供の1年間は初めての事も多く濃厚な思い出となり毎日が充実しています。一方、大人の1年は毎年の行事も多くて思い出が薄まり惰性で暮らしています。少し前の出来事の前後関係がこんがらがって思い出せません。感動も少なくなり、結果1年が年々早く感じる様になるということのようです。

特にこのコロナ禍が2年以上も続きましたから余計に早く感じました。会員の皆様もライフスタイルが一変した方も多いことでしょう。否応なしに変えざるを得なかった方もお見えでしょう。

先日のニュースで豊田市の水道管の漏水の話題がありました。多くは1960年代後半の水道管であり老朽化や環境による劣化が激しく、調査

期間、調査費用、調査にかかる労力が半端でないとの事です。今までは市の職員が漏水探知機で、地中に埋まる水道管から水が漏れている音を探して破損か所を特定していました。

ところが豊田市では人工衛星とAI技術を駆使して水道管の水漏れを発見する画期的な方法を取り入れたのです。人口衛生「だいち2号」は地表の衛生画像を取るために地球を回りながらマイクロ波を照射しています。マイクロ波は地中3mの深さまで届くため漏水部分がキャッチできます。

記録された衛生画像をAIで解析し、水漏れの可能性のある水道管を特定します。そこを掘れば容易に漏水か所が分かるということです。

これまでは調査期間に5年かかっていたのが、この技術だと7か月に短縮、また調査費用も数千万円から数百万円に、いずれも10分の1に短縮できるとのことです。全国の自治体から問い合わせが殺到したとのニュースでした。

どんな企業であれどこの自治体であれ昨今は組織に属している以上は、「生産性の向上と働き方改革」が旬の話題です。両立する画期的方法が見つければ誰も苦勞はしないのでしょうか・・・なかなかありません。「無理を言い無理をするなと無理を言う」この川柳は実を射ておりいつまでも新鮮味があります。

我々の建設業界では、BIMの取り組みが設計事務所、ゼネコン、サブコンとどの分野でも実施されています。色々な場面で活用されていますが、まだまだ順調であるとは言えないようです。BIMについての現状が執筆されていたので、問題点を見つけないかと思い以下抜粋し、私の思うままに列記してみました。皆様の職場でも同様ではありませんか。照らし合わせて見てください。

まず国土交通省の状況ですが、2009年から既に12年が経過しています。2010年に官庁営繕事業におけるBIM導入プロジェクトが開始されました。続いて2014年には「BIMガイドライン」

の策定とその運用について。2018年にはBIM活用による営繕工事の更なる生産性向上に向けてと題して、「施工BIMの試行にあわせ、BIMガイドラインを改定」して、さらに2019年には、官民が一体となりBIMの推進を図るための建築BIM推進会議が国土交通省内に構築されました。積算協会も企画・設計・施工・維持管理までの標準的なワークフロー等を検討する建築BIM環境整備部会の内「BIMによる積算の標準化検討部会」で活動している。以下は協会の情報委員会に所属する企業でのBIM活用状況からでてきた問題点です。いずれも「2020年建築と積算の秋号」からの抜粋です。

- ・積算で補完すべき情報の境界が不明確なため、設計デジタル情報で対応出来ない範囲については、申し送り書を設計から発行した。
- ・設計からの情報と積算との連携において、「いつ」「誰が」「どの程度」のデータを作成するのか明確にする。
- ・内訳作成において、仕様にかかわる部分においてコストデータベースとの紐づけが出来ない。
- ・鉄筋のBIM積算は実積算になるので積算基準の改定が必要になる。
- ・工事仕様書などの文章でしか表現されていない情報をいかに構造化・デジタル化を図り、データベースに構築していくのが課題だ。
- ・BIM情報だけでは不足する内容は、設計図書や仕様書より紐解き、内訳明細書に変換していく多くの作業は、依然として社外の積算専門会社と連携している。
- ・分類体系と属性項目の標準化がもたらすものは、ソフトウェア相互で情報をやり取りする共通言語が必要である。
- ・標準化とは標準分類及び標準コードであり、国土交通省建築BIM推進会議において、標準ワークフロー及び標準分類体系化、標準コード化が整備され、ルール化されれば、

素早い数量算出と精度の高いコスト算出が可能となる。

- ・BIMとその外側に置かれた特記仕様書との連携についても県とともに進めている。
- ・設計者がモデリングする情報とコストマネジメント担当者が欲しい情報に温度差がある。
- ・よりコスト算出の精度を上げるための詳細な情報も必要となる。さらに部位別を科目別に落とし込む対応も必要である。
- ・基本設計概算算出における一部の数量にBIM情報を利用している。設計者のモデリングの仕方によってはこちらの意図とマッチしないかけはなれた数字となりそのモデルの状態チェック、数量チェック方法の研究に力を入れている。

以上の様に種々の問題点を抱えていますが、前向きに日々改良が加えられている様子が浮かんできます。BIMを活用した事例は数多く発表されており、事前の工事計画や作業所においての仮設・土工事計画・鉄筋、鉄骨や設備ダクト等の収まり検討及びそれらの積算に活用されています。

多少の数量誤差は承知の上ならば部分的に概算見積にも活用できていますが、詳細設計の段階では設計変更・VEと続く事が多いことから、BIMのみで数量算出が完結するには至っていません。数量積算の精度は設計図書の完成度具合に比例します。

されどこの様な状況に甘んじて様子見をしては、積算分野のみが取り残されてしまいます。興味を持って積極的にBIM活用に参画し、実践することで問題点を解決していくべきです。

「ルールの統一化・新たな積算基準の制定・採用ソフトの統一化等」BIMでの積算がスムーズに運ぶような提案も出来るはずです。後方支援を継続していくことが取り残されないことに繋がるのだと考えています。

(公社) 日本建築積算協会
東海北陸支部正会員 各位

(公社) 日本建築積算協会東海北陸支部
支部長 山田 治

2022年度支部定時総会のお知らせ

謹啓 時下ますますご清栄のこととお喜び申し上げます。

平素は当支部事業運営に格別のご理解とご協力を賜り厚く御礼申し上げます。

標記定時総会並びに懇親会を下記の通り開催予定でございますのでよろしくごお願い申し上げます。お忙しいとは存じますが、出来るだけ多くの会員皆様方にご出席頂きたく早々のご案内申し上げる次第です。

謹白

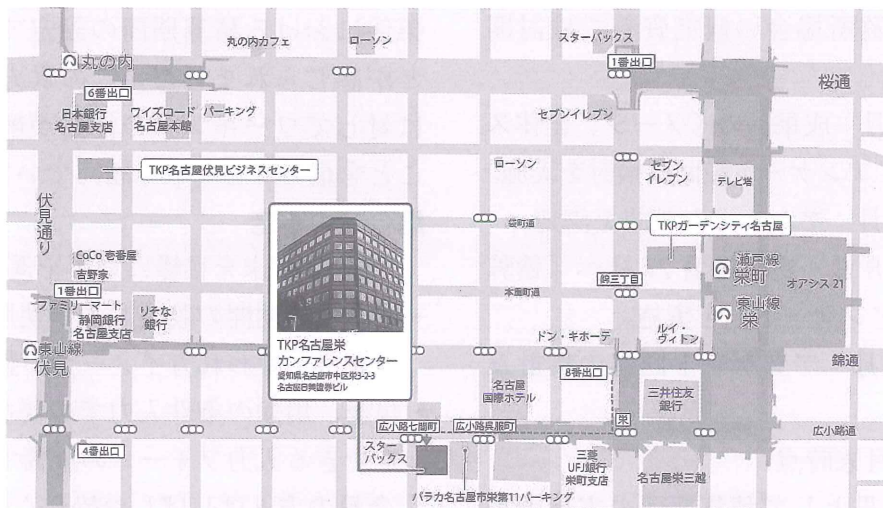
記

《定時総会》

1. 日 時：2022年4月21日(木) 17時より
2. 場 所：TKP名古屋栄カンファレンスセンター カンファレンスルームB
(愛知県名古屋市中区栄3-2-3名古屋日興証券ビル7階)
3. 議案
 - 第1号議案 2021年度事業報告承認の件
 - 第2号議案 2021年度収支決算報告承認の件
 - 第3号議案 2022年度支部役員補選の件
4. 報告事項
2022年度事業計画及び予算に関する

《懇親会》

- 場 所：TKP名古屋栄カンファレンスセンター カンファレンスルームA 18時より
会 費：6,000円



名古屋市営地下鉄 東山線・名城線「栄駅」8出口 徒歩8分
名古屋市営地下鉄 東山線・鶴舞線「伏見駅」4出口 徒歩7分

働き方改革ワーキンググループ中間報告 「積算時間が短い」を何とかしたい」

働き方改革ワーキンググループ リーダー 岩田 清逸

■目的、背景

2019年に実施された質疑改善ワーキンググループによる全支部アンケート（回答数125）の中で最も多い困りごとは“積算時間が短い”でした。これを受け、2020年に東海北陸支部で立ち上げた働き方改革ワーキンググループでは、適切な積算期間の確保を目指し「積算期間の実情調査」および、主に発注者・積算業務委託者に向けて「標準積算期間（暦日数）」を明らかにする活動をしています。

■メンバー構成

積算事務所2名、設計事務所（積算担当）4名、総合建設業（見積部）5名の、計11名で構成しています。

■活動状況（2021年6月末時点）

- ・第1回 2020年2月：活動の方向性を「積算関係者のかかえる問題を解決する」とする。
- ・第2回 2020年10月：目的を「積算期間が短いを解決する」とし、目標を「標準積算期間の整備」と「積算期間の実情調査アンケート」に決定。
- ・第3回 2020年12月：標準積算期間のベースを日本建築積算事務所協会の研究資料で検討開始。
- ・第4回 2021年3月：成果品のイメージ、全体スケジュール作成、アンケート設問の検討を実施。
- ・第5回 2021年4月：アンケート設問を決定。
- ・5月17日～6月8日：支部役員27社へ「積算期間の実情調査アンケート」を実施。
- ・第6回 2021年6月：アンケート回答の集計及び考察を実施。

■成果（2021年6月末時点）

現時点までの成果として積算期間の実情調査アンケート結果のダイジェスト版を次ページに

掲載します。なお、ワーキングの最終報告時には詳細版を作成する予定です。

■所感、考察

罰則付きの時間外労働時間の上限規制が始まっていますが、積算期間に関する仕組みは何も変わっていません。著しく短い工事期間の禁止等に関するガイドラインは出されましたが、最低入札期間の規定は昭和22年の予算決算及び会計令をもとにした日数のままです。もし受託側の会社がこの規制による罰則を受けた場合、委託側にも調査は入るのでしょうか？（個人的な意見です）。

今回の調査アンケートでは、設計工程作成時、入札期間設定時ともに約70%が積算事務所へ相談するこよなく期間の設定を行っており【質問-5、質問-6】、65%の積算事務所は期間が折合わないときでも厳しい期間のまま受託している現状がみられました【質問-4】。しかしながら標準積算期間の必要性の質問では、設計・建設の80%が「あったほうが良い」と回答している【質問-10】ことから、委託側でも様々な規模・用途条件における積算期間の設定で苦慮していることが感じられました。この双方がかかえる問題に対してワーキングの活動が解決の一助となることを信じて日々取り組んでいます。

■今後の予定

- 2021年度末を目標に以下を進めています。
- ・標準積算期間の設定および使用条件、特例条件の整備、使われ方イメージの整備
- ・規模、用途の条件入力が必要な期間の目安が算定できる入力フォームの整備です。

会員の方々にはしばしお待ちください。

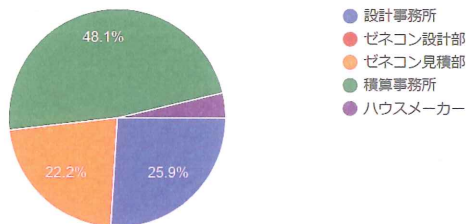
以上

アンケート回答（ダイジェスト版）

回答者様情報

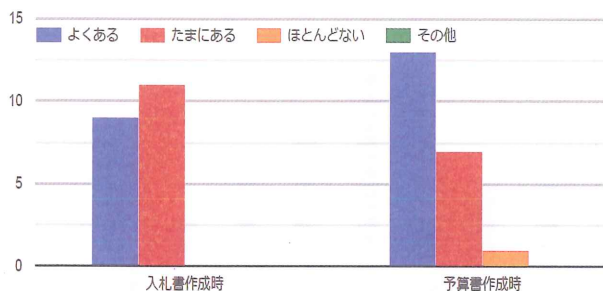
職種

27 件の回答

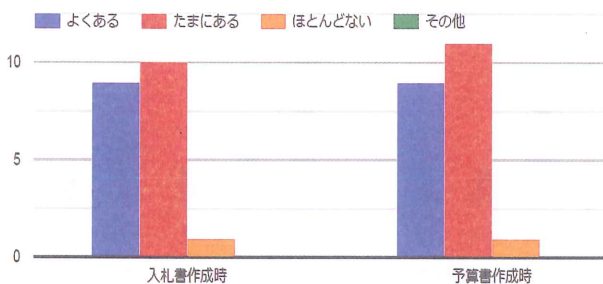


[01] 積算期間の実情について

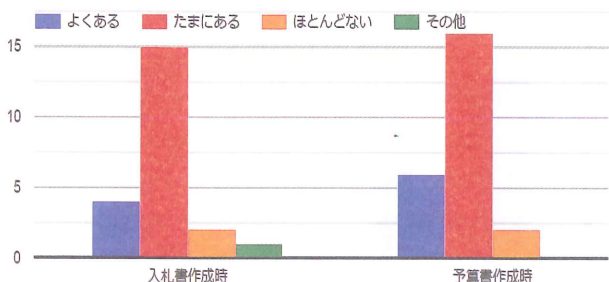
質問-1、積算期間の設定が短と感じることはありますか？【積算】【建設】



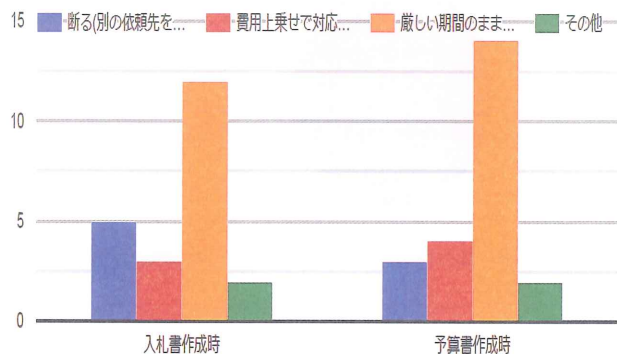
質問-2、積算期間が(質疑過多等で)足りなくなることはありますか？【積算】【建設】



質問-3、積算期間の希望が折り返わないことはありますか？【積算】【建設】【設計】



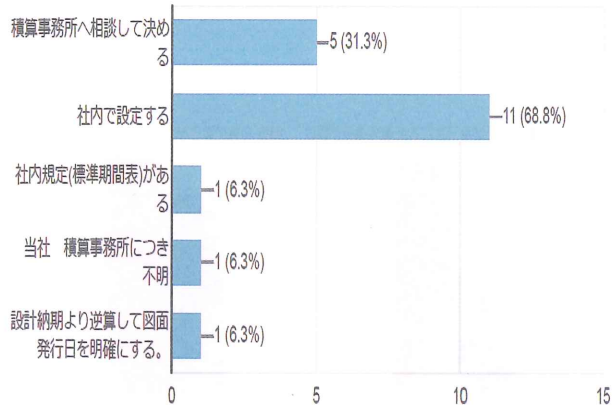
質問-4、積算期間(見積期間)が折り返わないときは、どのように対応していますか？【積算】【建設】【設計】



[02] 積算期間の決め方について

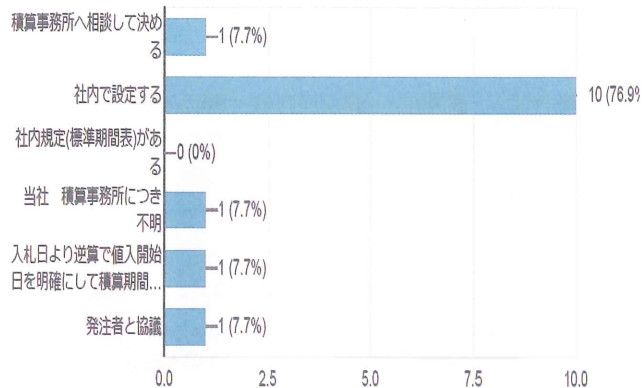
質問-5、設計工程作成時において、積算期間はどうやって設定していますか？(複数回答可)【建設】【設計】

16 件の回答



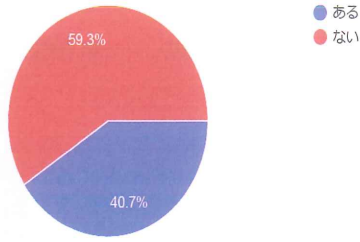
質問-6、入札期間設定において見積期間はどのように設定していますか？(複数回答可)【設計】

13 件の回答



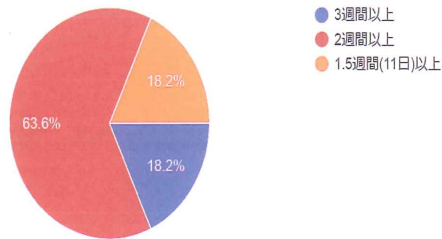
質問-7、工事(5千万円以上)の入札において、最低見積り期間の規定を聞いたことがありますか？【積算】【建設】【設計】

27件の回答

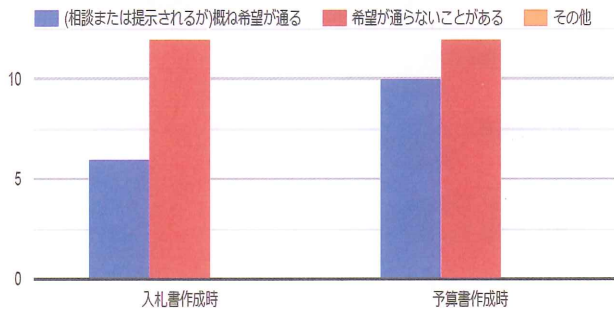


質問-8、設問-7で「ある」とご回答の方へ、その期間はどれくらいと聞いていますか？

11件の回答

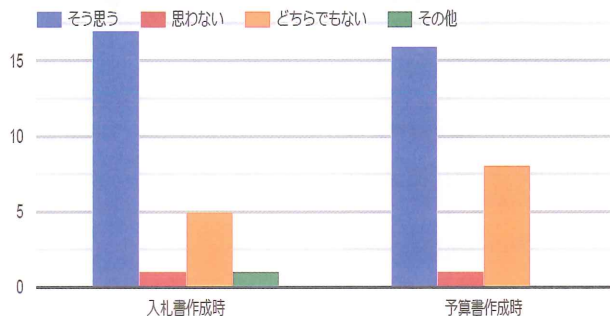


質問-9、実施積算受託時において、積算期間はどのように決めていますか？【積算】



[03] 標準積算期間について

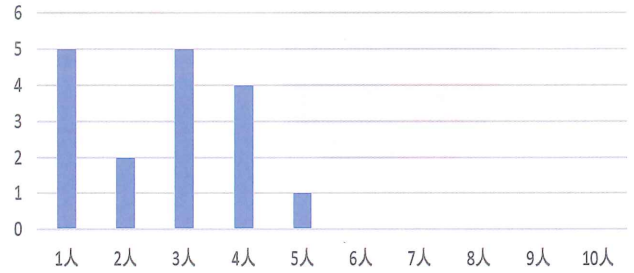
質問-10、共通の指標としての「標準積算期間」の規定があったらよいと思いますか？【積算】【建設】【設計】



質問-11、積算の作業員数について教えてください。無理をしないで受けられる依頼期間の場合、以下の3条件における意匠積算(躯体、鉄骨積算は除く)は何人体制※で行いますか？(※：拾い出し～数量内訳作成までの平均人数 [__人/日]) 【積算】

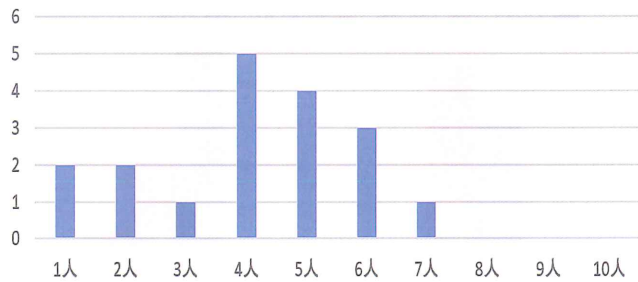
2類 延床面積1,000m2の場合の意匠積算 [平均__人/日]

20件の回答



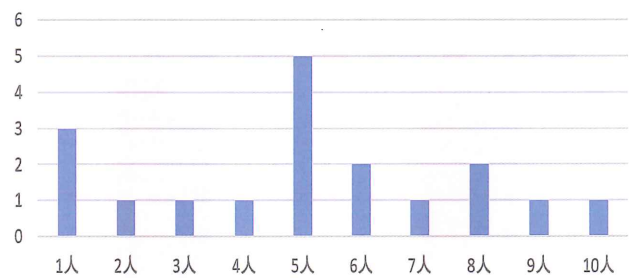
2類 延床面積5,000m2の場合の意匠積算 [平均__人/日]

20件の回答



2類 延床面積10,000m2の場合の意匠積算 [平均__人/日]

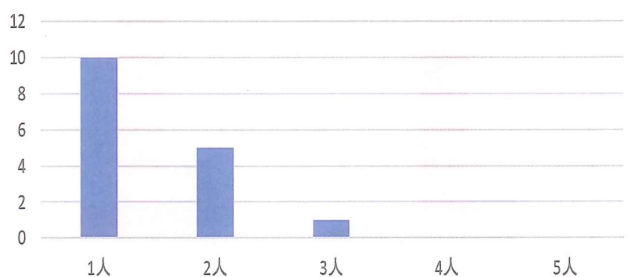
20件の回答



質問-12、値入の作業員数について教えてください。無理をしないで受けられる依頼期間の場合、以下の3条件における値入作業(比較表作成、代価表作成を含む全ての値入れ作業)は何人体制※で行いますか？(※：値入作業の平均人数 [__人/日]) 【積算】

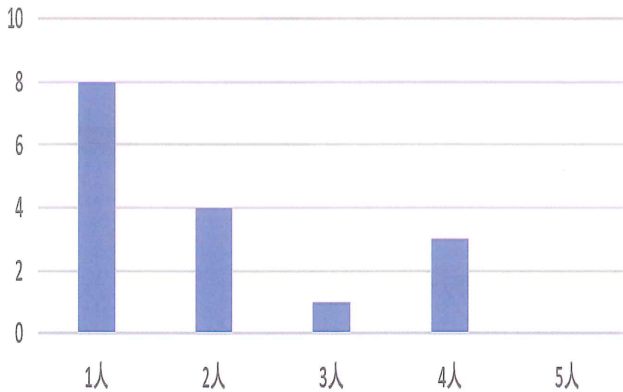
2類 延床面積1,000m2の場合の値入作業 [平均__人/日]

18件の回答



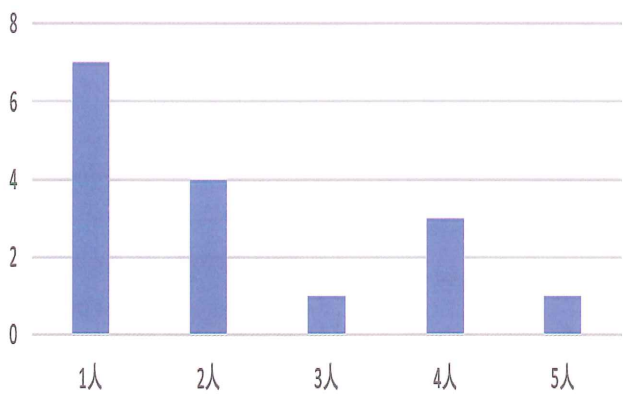
2類 延床面積5,000m2の場合の値入作業 [平均__人/日]

18 件の回答



2類 延床面積10,000m2の場合の値入作業 [平均__人/日]

18 件の回答

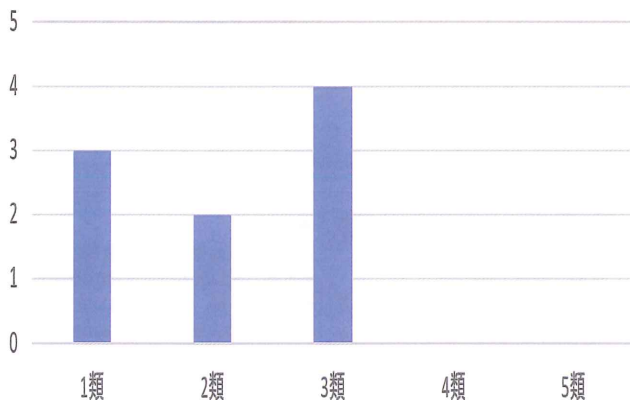


質問-1 3、見積徴収作業はどれくらい期間（何週間）で行っていますか？ 依頼資料作成～見積受領で、ひとまず金額算出ができるまでの工種を徴収まで（比較表作成は含まず）の期間を教えてください。（入札書作成時、予算書作成時[官庁物件、民間物件]等の条件で違いがあれば、その旨ご書き添え願います）【建設】【設計】

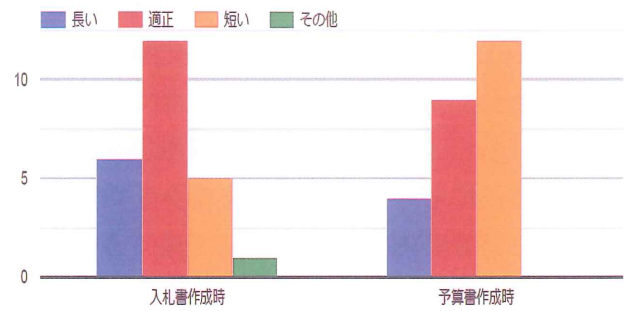
15 件の回答

質問-1 4、添付の用途類別(第1類～第5類)の内容で、実情に合っていないと感じる内容があれば教えてください。【積算】

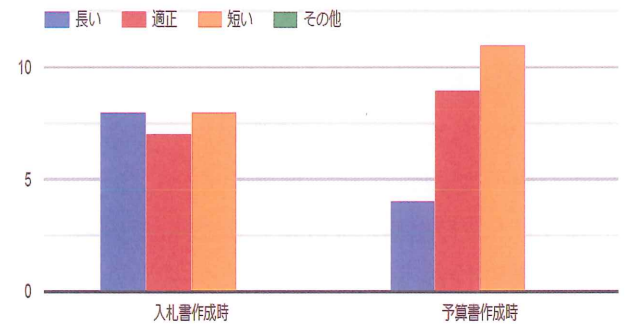
12 件の回答



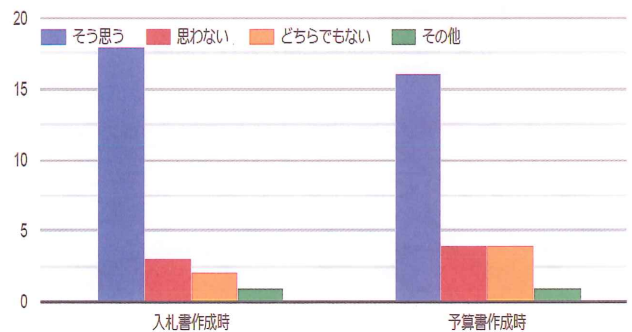
質問-1 5、事務所ビル(S造10,000m2)の数量積算期間=27日間(3週間)はどう思いますか？(算定式：2類10,000m2)【積算】【建設】【設計】



質問-1 6、小学校校舎(RC造5,000m2)の数量積算期間=23日間(3.3週間)はどう思いますか？(算定式：2類5,000m2)【積算】【建設】【設計】



質問-1 7、積算期間(見積期間)の現状と、罰則付きの時間外労働の上限規制に矛盾を感じることはありますか？【積算】【建設】【設計】



講習委員会

講習委員会
委員長

勝野 徹

新年明けましておめでとうございます。今年も頑張っていきましょう！

2021年度の講習委員会活動について報告します。まず、コロナ禍でありウェビナー講習会(ZOOM形式)が前提でした。

開催した講習会は

- 1.「建築積算入門」集中講座
- 2.「建築積算基礎 過去問題から学ぶ」

の2講習会のみでした。

開催にあたっては、新規にPDF、パワーポイントによる資料作成をしてもらいました。また、あらかじめ講義をレコーディングしたものを流すという方法で開催しました。各講師はレコーディングを聞き直して、納得いくまでやり直しをしました。また、ZOOMホスト操作の習得も2～3回してもらって講習会本番をしました。本当に講師の皆様ご苦労様でした・・・。

また、本部主催の積算学校(2.5時間/回を27回)の内、外部仕上3回分を東海北陸支部で担当、半分を演習時間に充てる構成で新たに資料を作成しました。大変でしたが無事終了しました。

その他に10月には愛知県技術者講習会に講師派遣をし、今年2月にはJR東海コンサルタンツ(株)での出張講習会を予定しています。また、「知って得する鉄骨仮設・治具の拾い方」の講習会開催も企画中です。

来期に向けては、今年度習得したウェビナー講習会ノウハウを活用して、以前レベルの講習会開催をしたいと思っています。

積算協会は、

- 1.人材育成・認定事業
- 2.調査研究・情報発信事業
- 3.評価・評定・相談事業

の3事業を柱としております。

講習委員会としては「建築積算技術者の人材育成

と技術向上のため」に講習会を開催していきます。

そして、2022年度は「建築数量積算基準のビジュアル化」を東海北陸支部のチャレンジテーマと決定して取り組んでいくことになります。ビジュアル化資料が完成した暁には、本部主催の積算学校カリキュラムに追加、東海北陸支部監修の出版ができないか夢を持っています・・・。メンバー募集はこれからになります。

今年は寅年です！

「新しいことにトライ！」

「固定観念にトラわれずにいきましょう」

「え(がおー)が絶えない一年にしましょう！」

「過去にトラわれず、積極的にトライする一年を！」

「素敵な年を「トラ」えて離さない！」

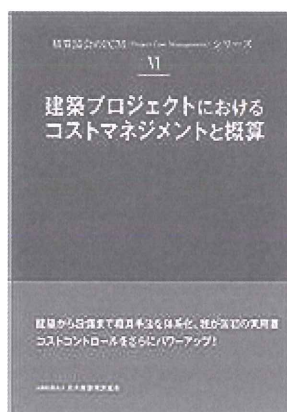
にしましょう！

夢を持っていきましょう！

最後ですが、私の夢は企画段階、(基本計画段階)での概算について、「簡単に概算コスト算出が可能・誰でもコスト算出が出来る！」です。

BIMの登場を待っているのは、時間がかかりすぎるようです。施主の要望・設計者の考え方を数量化(推定でよい・自動化)できれば、単価は公表されているのでコストは自動的に算出できるという考え方がです。その内訳書(設計者と確認できる資料)で予算金額との乖離を検証していけばプロジェクトマネジメントは良い方向に行くことでしょう！

改修工事・解体工事についても定型化して対応できると良いですね！



資格制度委員会

資格制度委員会

委員長 古川 元

新年あけましておめでとうございます。

昨年は『コロナ2年目』と言う事で慣れもありましたが、デルタ・オミクロンと変異株に悩まされながら徹底的に感染防止に努め建築積算士一次試験・建築コスト管理士試験・建築積算士更新講習を2021年10月に実施致しました。

建築積算士一次試験 2021年10月24日

名古屋会場 ダイテックサカエ会議室

受験者 41名 合格者 28名

建築コスト管理士試験 2021年10月24日

名古屋会場 ダイテックサカエ会議室

受験者 10名 合格者 7名

金沢会場 石川県勤労者福祉文化会館

受験者 0名

建築積算士更新講習

インターネット・Eラーニング

受講者 262名

DVD・Eラーニング

受講者 116名

会場受講DVD・Eラーニング

名古屋会場 受講者 3名

建築積算士一次試験の合格率は68.3%、全国の合格者244名、合格率67.6%となっております。

建築コスト管理士試験は70%、全国の合格者140名、合格率63.3%でした。

建築積算士二次試験 2022年1月23日(日)

名古屋会場 ダイテックサカエ会議室

受験者 94名

金沢会場 石川県勤労者福祉文化会館

受験者 8名

建築コスト管理士更新

2017年度に建築コスト管理士資格を取得された方は2022年3月までにCPD年間単位数16単位、5年間で80単位が必要となります。下記の単位取得例をご参照の上、規定単位数を取得されますようご案内申し上げます。

1 参加学習型

A 現場見学会への参加 1時間:1単位

2 自己学習型

A 協会会誌「建築と積算」掲載のCPD認定記事による学習 1時間/記事

1時間:1単位

年間上限単位10単位

B その他団体等の会誌・機関紙の購読

1時間/記事

1時間:1単位

年間上限単位4単位

C 専門図書による自己研修 2時間/冊

1時間:1単位

年間上限単位12単位

協会ホームページの別表 BSIJ-CPDの分類と単位をご参照下さい。

建築積算士取得後20年を超える方、1級建築士取得後25年を超える方は年間6単位、5年間30単位緩和する措置が可能です。取得単位数は5年間で50単位となります。

教育計画委員会

教育計画委員会

委員長 藤曲 充信

国内ではコロナ感染も一段落しそうな状況ですが、安堵している場合ではありません。世界はコロナ新株により中々終息が見えません。皆さんも、私も永きに渡る自粛生活で精神的に限界が来ています。私達の生活面に於いて、コロナは人との接し方や働き方など、様々な変革を余儀なくされました。私も新生活に慣れる様に頑張ります。

ここ数年の教育委員会活動は、自粛により積算授業への講師派遣だけでした。来年度は新たな気持ちで活動に取り組んで参りたいと思います。

今年度委員会の活動方針は、以下の通りです。

- ① 新規講座開設校の開拓・環境整備
- ② 建築積算士補合格者の資格登録の促進
- ③ テキストおよび試験問題の継続的改善
- ④ 講師交流会による学校との連携強化
- ⑤ 講師確保と育成体制強化、委員会の若返り
- ⑥ インターンシップ標準プログラム活用と就職支援活動の拡大

以上が今年度の活動目的でしたが、本部教育委員会の第一回目が1/13（水）に開催されます。基本方針は変わらず活動手段は大きく変化すると思われます。

来年度は、学校への訪問活動を再開して現認定校に加え、各県ごとに最低一校の開拓ができる様に委員の皆さんと共に活動して参ります。

また、講師交流会の全国大会も順延となっていますので、コロナ感染の状況によりますが開催に向け東海北陸としてもサポートしたいと思えます。

最近の積算業界の状況は、地域的に多少の差もありますが、全国的に数か月先の案件が予約され積算事務所を確保するのが中々厳しい状況です。ご依頼されるご担当者の皆様方は、新情報を入手した際は積算事務所の手配はなるべく早め、そして、積算期間を十分に確保していただき、積算者の働き方改革へのご協力をお願いいたします。

ペリカン推進委員会

ペリカン推進委員会

委員長 藤曲 充信

今年度の活動は、建設会社への訪問による積算協会の告知活動と訪問結果の検証をする予定でしたが、教育委員会と同様ここ数年はコロナ感染渦で活動ができておりません。積算協会の皆様には大変ご迷惑をお掛けしお詫び申し上げます。

ペリカン推進委員会の活動目的を今一度協会関係者の皆様にお伝えしたいと思います。PERIKANのコードネームは、いくつかのキーワードの頭文字をつなげ、活動内容を表しています。ペリカンという鳥は、我が子を育てるために、自らの胸に穴を開け、その血で育てるという伝説があり、それに倣って、「強い愛を持って取り組みたい」という願いを込めた推進委員会になります。

【P】 提示・提案：プレゼンテーション

【E】 評価：エバリュエーション

【R】 要求・要望：リクエスト

【I】 情報・お知らせ：インフォメーション

【K】 知識・技術：ノウハウ

【A】 広告・宣伝：アド

【N】 つながり・連携：ネットワーク

その結果、ペリカンとなったのです。この委員会は、全ての委員会の方針を熟知し、各委員会活動をサポートしながら、独自の活動も行います。

今年度は建設会社関連の名簿を基に、訪問担当者の仕分け、並びに官庁関連の訪問先名簿（県庁、市役所など）作成と訪問担当者の割振りまでを決めたいと思います。その後は、教育委員会と連携して、学校関連への訪問を行い積算士補の認定校の開拓を目指して参ります。

建設会社や設計事務所などのご協力のお陰で、積算業界も働き方改革が少しずつ改善し前進しております。積算に携わる若者達が増えていただければ積算の未来も明るいです。ただ、追い風の時は改善も容易ですが、向かい風の時は建設業界のサポート無くしては達成できません。今後ともご支援のほどよろしくお願い申し上げます。

高山工業高等学校 建築インテリア科の取り組み



岐阜県立高山工業高等学校 建築インテリア科 梶井 真也

1. 学校の概要

本校は、木製の航空機を製造する技術者育成のため、昭和19年に岐阜県高山航空工業学校として創立されました。以来、幾度かの学科・課程の再編を経て、昭和48年に岐阜県立高山工業高等学校となり、平成26年に創立70周年を迎えました。現在は機械科・電気科・電子機械科・建築インテリア科の4学科を設置する、飛騨地区唯一の工業高校です。「かしこく・つよく・ゆたたく」を校訓とし、卒業生の多くは飛騨地区や中京地区に就職し地域産業を支えています。建築インテリア科においては、平成30年度入学生から全国からの生徒募集枠を設けるなど、飛騨地域の将来を担うエンジニアリーダーの育成をめざしています。



2. 建築インテリア科の活動

建築インテリア科1年生は建築とインテリアについて幅広く学習します。

2年生から建築類型とインテリア類型に分かれより専門的な学習を行います。

(1) 産業現場実習

3年生の希望生徒が地元の家具メーカーや建設会社において、実際の技術者から指導を受ける中長期のインターンシップです。企業実習と学校の学習活動を並行して行う実習活動として家具メーカーでは平成2年度から始まり、本年度で31回目を迎えます。

建設会社でも平成29年度から同様の活動を始め、本年度で4回目になり、実践的な技能、技術を学習しています。産業現場実習は、直接企業の技術者から学ぶことによって、単に知識や技術の習得ではなく、働く意義や望ましい職業観を身に付けるキャリア教育になっており、卒業後、指導を受けた企業に就職する生徒も多く、離職率も低い等成果がある取り組みとなっております。



(2) 建設現場見学会

建設業への魅力を喚起する目的で、1年生から3年生まで毎年各1回の現場見学会を実施。

本年度は1年生が歴史的建造物の改修工事（木構造）、2年生は公共施設などの新築工事（鉄筋コンクリート構造、鉄骨構造）、3年生は岐阜県新県

庁舎建設工事（鋼管コンクリート構造）をそれぞれ見学し生徒は活気ある建設現場と、最新の技術に興味深く見入っていました。



(3) 高山デンバー文化交流プロジェクト

高山市とアメリカ合衆国コロラド州デンバー市が友好姉妹都市提携を結び令和2年で60周年を迎えました。デンバー市には57年前に高山市から贈られた祭り屋台のレプリカ（2/3スケール）があり友好都市の象徴となっています。

しかし、その屋台の老朽化が著しく大規模な修繕が必要であったため、60周年記念の「さくら祭り」



に綺麗な状態で曳きまわしができるように生徒が中心となって修繕活動を行いました。

必要な部品は放課後を中心に約半年かけて製作し、代表生徒が令和元年にデンバー市へ渡航し修繕しました。現地ではボランティアの方と一緒に屋台の修繕に取り組み、「ものづくりを通じた国際交流」に繋がりました。

(4) サテライトキャンパス活動

サテライトキャンパスはイベント会場等に活動場所を設置し、観光客や地域の方を対象に生徒が開発・製作した商品を販売する活動で、平成25年から始めました。本年度は木製のバターナイフ、スプーンなどを新商品として製作・販売をしました。販売活動を通じて、サイズや形など製品についての様々な意見を直接いただき、それらを製品の改善や開発に生か



して、ものづくりを行っております。商品開発、製作、販売と一貫して行う事で消費者目線でのものづくりに繋がっています。



3. おわりに

本年度も様々な行事が中止や延期となり、予定通りの教育活動ができない1年となりました。

そんな中、笑顔で登校し頑張っている生徒たちに私たち教職員も元気もらっております。

まだまだコロナ禍ではありますが、今後もできる限り地域と連携した取り組みを実施し、将来、地域の担い手となる人材を一人でも多く育てていきたいと思っております。

「積もる話」 その17

支部会員 西田 彰

去年は、コロナに始まりコロナに終わった年で、その前年もコロナ、ついに今年も「オミクロン株」で始まってしまいました。私の友人で証券会社に勤める「尾身久論（ひさと）」君、今頃いじられていると思うと・・・時の人になりました。

コロナが広まり始めた頃、どこかの知事さんがやたらカタカナ英語を乱用していました。帰国子女の私にさえ（ウソ）理解不可能。最近、カタカナ英語は収まったのか私たちが聞き慣れたのか少しずつ違和感がなくなってきたのですが、あれは何だったのでしょうか。今でも「ステイ・ホーム/クラスター/ロックダウン/オーバーシュート/パンデミック/ウイズコロナ・・・等々」よく耳にします。高齢の私の母には意味不明で、私が説明をすることもありました。

ステイ・ホーム・・・Stay home・・・言ってみれば「家にいろ!」。何で他人のあんたに命令されなければならないのか分かりません。お願いするなら少なくとも「プリーズ」を付けなさい。中学英語の初期に習うでジンジャー・・・いや・・・でしょうが。我が家の犬にだって「ホーム!」なんて命令はしません。必ず「プリーズ」を付けます。最近思うのですが、我が家の犬は自分（犬）より私を下に見ているのではないかと思われる節があり、間違って「ホーム!」なんて言った時には、嫌～な顔で睨まれます。おそらく私の順列は、犬より下でしょう。

会社にもやたらカタカナ英語を聞いたがる人がいますが、「虎の威を借る狐」のようなもので、相手が知らないような言葉で脅しをかけて自分を優位に立たせようという魂胆で・・・ずるい奴、自分に自信が無いことの裏返しのようなのです。賢い人は、日本語とカタカナ英語は旨く使い分けます。ジャーナリストの池上彰さんの解説は、極めて分りやすく伝わります。去年の夏、コロナワクチンの注射に行って来ました。市役所の一角が接種会場です。人の流れの整理と

接種前後の聞き取り調査が市役所の仕事のように。私の前には、車椅子に乗せた認知症らしき母と息子。後ろには、80歳ほどのお婆ちゃん。

接種前の聞き取り・・・熱を計ってOK。息子が代筆したチェック表について市の職員は

市「お婆ちゃん、今日の体調はどうですか?」

母「・・・」

市「お婆ちゃん、風邪引いていませんか?」

母「・・・」

市「何とか言って下さいよ。」

息子は少し声を荒げて

息「母は耳が遠いし認知症なので答えられません。

だから私が一緒に来ているんですよ。私がチェック表に書いた通りです。」

すると市の職員は

市「上司から、直接本人に聞くようにといわれていますので。」

すったもんだの末、その場は何とか収まりましたが・・・接種後20分ほどして、また先ほどの市の職員が来て

市「お婆ちゃん、お変わりありませんか?」

息「だから、さっきも話しましたよね。本人は分からないって言ったでしょ。」

すると

市「上司から、直接本人に聞くようにといわれていますので。」

お役所らしい・・・。

私の後ろのお婆ちゃんです。

市「お婆ちゃん、痛いとか熱があるとか変な所ありませんか?」

・・・とそのお婆ちゃんは、右手を高く上げて

老「先ほどから、ここが痛くて・・・。」

すると市の職員は

市「お婆ちゃん、注射したの左でしょ。」

2022年 謹賀新年

新年の御挨拶



公益社団法人
日本建築積算協会 東海北陸支部

本部理事 山田 治
支部長

事務局 〒460-0008 名古屋市中区栄四丁目3-26 昭和ビル2階
☎ (052)264-0661 FAX(052)264-0662
E-mail toukaihokuriku@bsij.or.jp
URL <http://bsi-th.052e.com/>



株式会社 棟 MUNE 建築企画

代表取締役 鳥居 哲夫
Tetsuo Torii

〒460-0008 名古屋市中区栄2-5-13 アイ・エスビル2階
TEL : 052-602-9525 特 FAX : 052-602-9526
E-mail : tetsuo.torii@mune-kenchiku.co.jp
URL : <http://www.mune-kenchiku.co.jp>



代表取締役社長

藤 曲 充 信

株式会社 アイピーエス

本 社 〒435-0036 静岡県浜松市南区渡瀬町1000の3 TEL.053-461-8866 FAX.053-461-8854
携 帯 TEL.090-7956-5813 E-mail magari@ips-r.co.jp



株式会社 浦野設計

URANO ARCHITECTS & ENGINEERS



代表取締役社長

浦 野 廣 高

技術士(建設部門)

名古屋本社 〒452-0815 名古屋西区八筋町90番地
TEL. 052-503-1211 FAX. 052-505-2712
URL <http://www.urano-s.co.jp/>
E-mail: h-urano@urano-s.co.jp
東京本社 〒113-0033 東京都文京区本郷3-3-12
TEL. 03-3811-9128 FAX. 03-3811-9582



えにし
株式会社 縁
一級建築士事務所

名古屋事務所 所長

古 川 元

FURUKAWA GEN
建築積算士

〒460-0003 名古屋市中区錦2丁目2番22号 名古屋センタービル別館
TEL 052-218-2062 FAX 052-218-2063
携 帯 080-8370-6474
E-mail: g-furukawa@enishi-cm.co.jp
URL : <http://www.enishi-cm.co.jp/>

建築積算事務所

有限会社 久木久積算室

代表取締役 窪 田 和 則
(建築積算士)

〒920-8218 石川県金沢市直江北 1-181
TEL&FAX 076-239-3471
e-mail: kzk@spacelan.ne.jp



創業 74 周年

川 辺 建 設 株 式 有 限 公 司

川 辺 一 級 建 築 士 事 務 所

本 社 名 古 屋 市 北 区 清 水 二 丁 目 4 番 10 号 (川 辺 ビル)
〒462-0844 TEL (052) 931-0181
FAX (052) 931-0187

e-mail kawabe-k@gld.mmtr.or.jp

URL <http://www.gld.mmtr.or.jp/~kawabe-k>

代表取締役社長

川 辺 清 次

一級建築士、設備設計 一級建築士
一級建築施工管理技士、宅建取引主任

古紙 100%再生紙



国 豊 積 算 株 式 有 限 公 司

〒460-0012 愛知県名古屋市中区千代田3-14-24 国豊ビル

TEL 052-332-0280 FAX 052-332-0945

支所：東京・大阪・福岡・札幌

URL <http://www.kunitoyo-sekisan.com>

2022年 謹賀新年

新年の御挨拶



SUZUKI ARCHITECTS & ASSOCIATES INC.

建築設計・監理

株式会社 鈴木一級建築士事務所

代表取締役 鈴木 保二

〒930-0076 富山市長柄町2丁目1番21号

TEL(076)421-9118 FAX(076)424-7454

株式会社 利谷建築積算事務所

代表取締役 ^{とぎ} ^や 剛 谷 将 紀

名古屋本社 〒466-0841 名古屋市長和区広路本町6-11-2
TEL(052)859-0686
FAX(052)859-0687

静岡事務所 〒413-0102 静岡県熱海市下多賀45-5
TEL(0557)68-5842
FAX(0557)68-5844
E-mail:masatoshi@togiya.net
携帯 090-7031-1993



三四五建築研究所



株式会社 中野積算

名古屋支社

支社長 山 北 大 蔵

DAIZO YAMAKITA
建築積算士

名古屋 〒450-0002 名古屋市中村区名駅五丁目29-10 錦通Kビル
支社 TEL 052(856)6961 FAX 052(856)6960
E-mail:d-yamakita@nakano-sekisan.co.jp
本社 〒167-0051 東京都杉並区荻窪5-13-7 TEL 03(3392)6121
支社 大阪・名古屋・仙台・札幌・新潟

株式会社 林積算

代表取締役 林 進

〒460-0008 名古屋市中区栄五丁目26番39号 GS栄ビル6階
TEL 052-262-3781
FAX 052-262-3783

E-mail susumu.hayashi@hayashi-sekisan.co.jp

有限会社 高島建築積算事務所

所 長 高島義昭
一級建築士

〒920-1165 石川県金沢市若松町2丁目9番地2
TEL(076)233-1330 FAX(076)233-1340
携帯電話 090-3293-6920
E-mail:takasima@aqua.ocn.ne.jp

職業訓練法人 全国建設産業教育訓練協会
富士教育訓練センター

会長 才賀清二郎

〒418-0101 静岡県富士宮市根原 492-8

TEL 0544-52-0968 FAX 0544-52-1336

http://www.fuji-kkc.ac.jp



コストエンジニアリング&コンサルタント

株式会社 二葉積算

名古屋支社

取締役支社長

中川 英 人

NAKAGAWA HIDETO 建築積算士・建築コスト管理士

〒460-0008
名古屋市中区栄一丁目16番6号 名古屋三蔵ビル
TEL 052-231-8336(代表) FAX 052-231-6669
E-mail nakagawa@futaba-sekisan.co.jp
URL http://www.futaba-sekisan.co.jp
本社/東京 支社/東京・名古屋・大阪・広島・福岡・札幌

2022年 謹賀新年

新年の御挨拶

株式会社 **伊藤建築設計事務所**

代表取締役社長 小田 義彦
常務取締役 渡邊 國雄

本社・名古屋事務所 名古屋市中区丸の内1-15-15 (桜通ビル)
東京事務所 東京都千代田区外神田3-5-12 (聖公会神田ビル)
<http://www.ito-aei.co.jp>

BIM対応
建築積算システム

FKS Second stage

次世代見積書作成システム

KYOEI COMPASS Second stage

マンション大規模修繕・改修専用
リニューアル用積算ソフト

RSS

国土交通省ガイドライン準拠
長期修繕計画表作成ソフト

KLC

KYOEI 協栄産業株式会社 建設第一部 建設営業課

〒143-6565 東京都大田区平和島6-1-1 TRCアネックスビル

【TEL】03-3767-2312

【FAX】03-3767-2318

【URL】<https://www.kyoei.co.jp/fks>



ISO9001 20001686QM08
ISO14001 20001674JM
ISO27001 20001686ISMS



TOMOデータサービス株式会社

代表取締役
今岡 朝和

本社 〒531-0041 大阪市北区天神橋7丁目5-23 渋谷ビル
TEL (06) 6351-8452 FAX (06) 6351-8925
E-mail: imaoka@tomodata.co.jp
<http://www.tomodata.co.jp>
東京事務所 〒110-0015 東京都台東区東上野3丁目14-7 龍田ビル
TEL (03) 5816-7080 FAX (03) 5816-7081

建築設計・監理・再開発コンサルタント



株式会社 **押田建築設計事務所**

代表取締役社長 押田 洋治

〒930-0085 富山県富山市丸の内3-4-16

TEL.076-492-1225 FAX.076-492-4747

<http://www.oshidasekkei.co.jp/>



賛助会員名簿

東海北陸支部

会社名	住 所	電 話	ホームページ
(株) 飯島建築事務所	名古屋市東区葵 1-25-1 ニッシンビル 204号室	052-937-7451	http://www.iijima-sd.co.jp/
(株) 伊藤建築設計事務所	名古屋市中区丸の内 1-15-15	052-222-8611	http://www.ito-aei.co.jp/
(株) エルエックス	岐阜市中鶉 3-98-2	058-273-4546	http://www.el-ex.co.jp/index.php
北恵 (株) 営業推進部	大阪府中央区南本町 3-6-14 イトウビル	06-6251-8361	http://www.kitakei.jp/ja/index.html
協栄産業 (株) 建設ソリューション事業部	東京都大田区平和島 6-1-1 TRC マラックスビル	03-3767-2345	https://www.kyoei.co.jp/fks/
共立建設 (株) 東海支店	名古屋市中区松原三丁目 2番 8号 テルウェル新松原ビル	052-324-2191	http://www.kyoritsu-con.co.jp/
(株) キング鈴井商会	名古屋市中村区野田町字中深 18-3	052-412-4112	http://www.kingsuzui.co.jp/
(株) 末永製作所	岐阜県揖斐郡揖斐川町房島 1822-3	0585-22-0778	http://www.suenaga-ss.co.jp/
セブン工業 (株)	岐阜県美濃加茂市牧野 1011	0574-28-7635	http://www.seven-gr.co.jp/
(職) 全国建設産業教育訓練協会 富士教育訓練センター	静岡県富士宮市根原 492-8	0544-52-0968	http://www.fuji-kkc.ac.jp/
TOMOデータサービス (株)	大阪府北区天神橋 7-5-23	06-6351-8452	http://www.tomodata.co.jp/
トヨタT&S建設 (株)	名古屋市昭和区御器所通 3-23	052-735-3400	http://www.toyota-ts.co.jp/
(株) 藤尾建築構造設計事務所	名古屋市中区丸の内 1-13-11 ジャ ルダン桜橋 5 B	052-203-5857	http://www.fujio-se.jp/
ほそ川建設株式会社	金沢市示野町西 3番地	076-267-8008	http://www.hosokawakensetsu.co.jp/

建築積算士補教育認定校

東海北陸支部

校 名	学部・学科	所在地	ホームページ
学校法人 愛知産業大学	造形学部建築学科	岡崎市岡町原山 12-5	http://asu-g.net/univ/
愛知県立名古屋高等技術専門学校	訓練課建築総合科	名古屋市中区安井 2 - 4 - 48	http://www.pref.aichi.jp/shugyo/koukyou/nagoya
愛知県立碧南工業高等学校	建築科	碧南市丸山町三丁目 10	http://www.hekinan-th.aichi-c.ed.jp/
岐阜県立国際たくみアカデミー 職業能力開発短期大学校	建築科	美濃加茂市蜂屋町上蜂屋 3545-3	http://www.takumi.ac.jp/
静岡県立島田工業高等学校	建築科	島田市阿知ヶ谷 201	http://www.edu.pref.shizuoka.jp/shimada-th/home.nsf/
静岡県立浜松工業高等学校	建築科	浜松市北区初生町 1150	http://www.hamako-ths.ed.jp/
椋山女学園大学	生活化学部生活 環境デザイン学科	名古屋市千種区星が丘元町 71-3	http://www.sugiyama-u.ac.jp/
学校法人電波学園 東海工業専門学校 熱田校	建築科	名古屋市熱田区花表町 19-14	http://tpchs.denpa.jp/
学校法人電波学園 東海工業専門学校 金山校	建築科	名古屋市中区金山二丁目 7-19	http://www.tpc.ac.jp/
名古屋市立工芸高等学校	建築システム科	名古屋市東区芳野 2-7-51	http://www.kogei-th.nagoya-c.ed.jp/

令和
3年版

公共建築工事積算基準

◎監修/国土交通省大臣官房官庁営繕部

◎編集・発行/(一財)建築コスト管理システム研究所

定価9,130円(税込)

公共建築工事積算基準を始めとする積算基準類の最新の内容!
令和2年3月並びに令和3年3月の改定を反映。参考歩掛りの改定並びに最新通達も収録!

建築積算のための仮設計画

◎監修/国土交通省大臣官房官庁営繕部

◎編集・発行/(一財)建築コスト管理システム研究所

定価5,500円(税込)

公共建築工事の積算業務に携わる方々の必携書!!
前版『建築積算のための仮設計画標準(2003年10月発行)』の全面見直しを行った改訂版!

四会連合協定

建築設計・監理等業務委託契約 約款の解説

◎編著/四会連合協定 建築設計・監理等業務委託契約約款調査研究会

◎監修/大森文彦(弁護士)

定価5,060円(税込)

令和2年(2020年)4月改正。改正民法を反映した最新版!

平成
29年版

建築数量積算基準・同解説

◎制定/建築工事建築数量積算研究会

◎編集/(一財)建築コスト管理システム研究所・(公社)日本建築積算協会

◎発行/(一財)建築コスト管理システム研究所

定価4,400円(税込)

基準本文、解説部分および参考資料を改定し、平成29年版として発刊した最新版!

平成30年版

建築工事内訳書標準書式・同解説

◎編集/(一財)建築コスト管理システム研究所・(公社)日本建築積算協会

◎発行/(一財)建築コスト管理システム研究所

定価5,060円(税込)

建築工事の積算業務に携わる方々に向けて! 国の統一基準として制定された「官民合同策定」の最新版。



株式
会社

大成出版社

<https://www.taisei-shuppan.co.jp/>

TEL:03-3321-4131 FAX:03-3325-1888

〒156-0042 東京都世田谷区羽根木1-7-11

積算業務の効率化に貢献する

TDS Application Series



TOMOデータサービス株式会社

〒531-0041 大阪市北区天神橋7丁目5-23

〒110-0015 東京都台東区東上野3丁目14-7

http://www.tomodata.co.jp / info@tomodata.co.jp



[見積] ^{five}V 「あったらいいな」が標準装備でスマートなシステム

品名	数量	単価	金額	単位	仕様	備考
1 雑材						
2 アスファルト	184	2,700	499,800	m ²		
3 アスファルト	313	2,700	845,100	m ²		
4 アスファルト	182	2,700	491,400	m ²		
5 アスファルト	302	2,700	815,400	m ²		
6 コーキング	116	0	0	m		
7 ポリサルファイド	324	0	0	m		
8 ポリサルファイド	311	2,700	839,700	m ²		
9 ポリサルファイド	303	2,700	818,100	m ²		
10 外部分計			1,447,914			
11 内部分計			68,025			
12 内部分計			146,271			
13 内部分計			545,695			
14 内部分計			1,959,905			

品名	数量	単価	金額
1 雑材	18.45	.50	9.225
2 雑材	18.45	.50	9.225

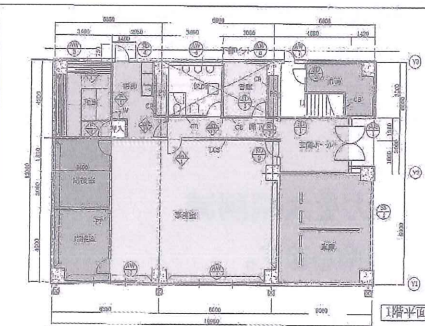
品名	数量	単価	金額	単位	仕様	備考
1 雑材	261	27,000	7,047,000	m ²		
2 雑材	4,600	27,000	124,200	m ²		
3 雑材	313	27,000	8,451,000	m ²		
4 雑材	182	27,000	4,914,000	m ²		
5 雑材	302	27,000	8,154,000	m ²		
6 雑材	116	27,000	3,132,000	m		
7 雑材	324	27,000	8,748,000	m		
8 雑材	311	27,000	8,397,000	m ²		
9 雑材	303	27,000	8,181,000	m ²		
10 雑材	241	27,000	6,507,000	m ²		
11 雑材	146	27,000	3,942,000	m ²		
12 雑材			545,695			
13 雑材			1,959,905			

建築積算協会の標準内部仕上計算書に準じたデザイン **[仕上]**

品名	数量	単価	金額	単位	仕様	備考
1 雑材						
2 雑材						
3 雑材						
4 雑材						
5 雑材						
6 雑材						
7 雑材						
8 雑材						
9 雑材						
10 雑材						
11 雑材						
12 雑材						
13 雑材						
14 雑材						
15 雑材						
16 雑材						
17 雑材						
18 雑材						
19 雑材						
20 雑材						
21 雑材						
22 雑材						
23 雑材						
24 雑材						
25 雑材						
26 雑材						
27 雑材						
28 雑材						
29 雑材						
30 雑材						

品名	数量	単価	金額	単位	仕様	備考
1 雑材						
2 雑材						
3 雑材						
4 雑材						
5 雑材						
6 雑材						
7 雑材						
8 雑材						
9 雑材						
10 雑材						
11 雑材						
12 雑材						
13 雑材						
14 雑材						
15 雑材						
16 雑材						
17 雑材						
18 雑材						
19 雑材						
20 雑材						
21 雑材						
22 雑材						
23 雑材						
24 雑材						
25 雑材						
26 雑材						
27 雑材						
28 雑材						
29 雑材						
30 雑材						

[イメージ計測] 面積計算必要なしで図面計測の効率化 UP!



品名	数量	単価	金額	単位	仕様	備考
1 雑材						
2 雑材						
3 雑材						
4 雑材						
5 雑材						
6 雑材						
7 雑材						
8 雑材						
9 雑材						
10 雑材						
11 雑材						
12 雑材						
13 雑材						
14 雑材						

配置入力No.1!
NCS/HELIOS

3D

※NCS/HELIOS は(株)日積サーベイ社の商品です。

建築積算見積システムの決定版

■ 建築積算システム

BIM対応

テレワーク対応

RC数量積算



拾い時間の短縮・省力化、複雑な建物形状にも柔軟に対応

- ・通り芯の上に部材を配置するだけで簡単に積算
- ・ボタン一つで 伏図データから自動で軸組図や3次元に展開
- ・根切図の自動作図機能で土工事の数量もすぐに算出

仕上数量積算



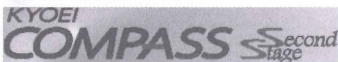
部屋形状作図と図面データ取込機能で積算時間を大幅削減

- ・PDFやCADデータを取込み、面積・長さを簡単に計測
- ・複数の下図ファイルを切り替えて同時拾いが可能
- ・部屋で拾った材料は部位別(一次集計)、科目別(二次集計)に自動集計

■ 見積作成システム

テレワーク対応

建築見積作成



自動値入や見積依頼など値入作業の効率化を実現

- ・建築積算システム「FKS」から数量を受け取り自動で工種別に展開
- ・他物件から同一明細を検索して単価の自動セットが可能
- ・充実したデータ互換を実現(Excel・BCS・RIBC等)

定額制

積算見積システム サブスクリプションサービス開始

定額制の
優れた
ポイント！

初期費用
が安い！

初月から定額料金の月額費用で、お手軽にご利用頂けます。

最新版を
使い放題！

ソフトは常に最新バージョンを利用頂けます。バージョンアップ費用やサポート費用が無料！常にサポートセンター利用し放題！

クラウド
対応！

在宅勤務にも最適！KYOEI クラウドサービスを合わせて利用すれば場所を気にせず利用が出来ます。

BIMモデルで積算するワークフローをご提案します

COST-BIM プロジェクト

建築積算システム「FKS」の配置機能を使い BIMモデル作成の労力を大幅削減
基本モデル作成と概算を積算システムを入口として行うことを提案します。

BIMの入口は **FKS** から



KYOEI



KYOEI 協栄産業株式会社

建設事業部 建設第一部

東京

TEL 03-3767-2312

大阪

TEL 06-6451-9781

〒143-6565 東京都大田区平和島6-1-1 TRCアネックスビル

〒553-0003 大阪市福島区福島3-14-24 福島阪神ビルディング

E-mail fks@kyoei.co.jp URL <https://www.kyoei.co.jp/fks/>



編集後記

少し落ち着きを取り戻したのもつかの間、新型コロナウイルスが爆発的な勢いで感染拡大しています。今年も、この目に見えない厄介者と闘いながら、生きていかななくてはなりません。いつまでも「WEB会議は嫌いだ〜、とばかり言っていられなくなりました。

さて、当支部では、継続していろいろな課題に取り組んでいますが、その中の一つに、働き方改革ワーキンググループによる「標準積算期間の整備」があります。令和3年度末頃を目安に成果を発表できそうです。

SDGs、カーボンニュートラル、BIM整備等々、建築に携わる者として考えていかななくてはならない課題が山積です。本年もよろしく願いいたします。

【表紙の写真】

「百年の大計」と位置づけられた新庁舎建設工事が2021年春の業務開始に向けて地元建築会社がJVを組んで2018年4月28日に起工式を終えて工事が始まった。規模は高さ84メートル、鉄骨造 延床面積 3万9,504㎡ 南海トラフ巨大地震に備え基準を上回る耐震性能を確保し、8階に機械室などの基幹設備を集約することによって浸水対策をしている。

東側に隣接する立体駐車は備蓄倉庫が設置され、耐震性を強化した建物です。総事業費≒266億円。庁舎の設計は佐藤総合計画・司・AI設計JVです。建設場所は図書館複合施設(みんなの森ぎふメディアコスモス)の南側です。

コロナ感染が拡大する中、工事は状況を見ながら進捗した。そんな中、2020年1月19日大河ドラマ【麒麟がくる】のテレビ放映が始まり、岐阜市、岐阜城、長良川への注目度が一気に増え、新庁舎建築工事にもスポットが当たり始めました。

今年の4月に岐阜市民内覧会が催されたので地域委員会として参加。1～3階は市役所窓口やレストラン、金融機関があり、中央のエントランス部には幅7M 奥行き14M 高さ13Mの吹抜があり開放的な空間になっています。環境に配慮した持続可能な庁舎「建築環境総合性能評価システム(CASEEE)」において最高ランクの(Sランク)を認証しています。

4階北側には幅80M 奥行き10Mのテラスがあり、平和の鐘が設置されている。15階、17階の展望テラスから見る金華山など、四季を楽しめる場所である。

例年4月になると高橋尚子杯岐阜清流ハーフマラソン大会が開催されます。来年は4月24日(日)です。建物を見て、全国から参加の1万人に近いランナーや応援団などが「素晴らしい」と言いながら走る姿が思い浮かびます。

広報委員	担当役員	藤曲	充信
	委員長	堀田	淳二
	副委員長	松本	利治
	委員	加藤	一也
	委員	亀田	大輔
	委員	桑名	利男
	委員	後藤	学
	委員	高嶋	義昭
	委員	都築	修
	委員	山田	貴
	事務局	道家	事務局長

支部報 『東海北陸』 No.75

発行 公益社団法人 日本建築積算協会
東海北陸支部

名古屋市中区栄四丁目3-26
昭和ビル 2階

☎ (052) 264-0661(代)

FAX (052) 264-0662

URL <http://www.bsij-tokaihokuriku.com/>

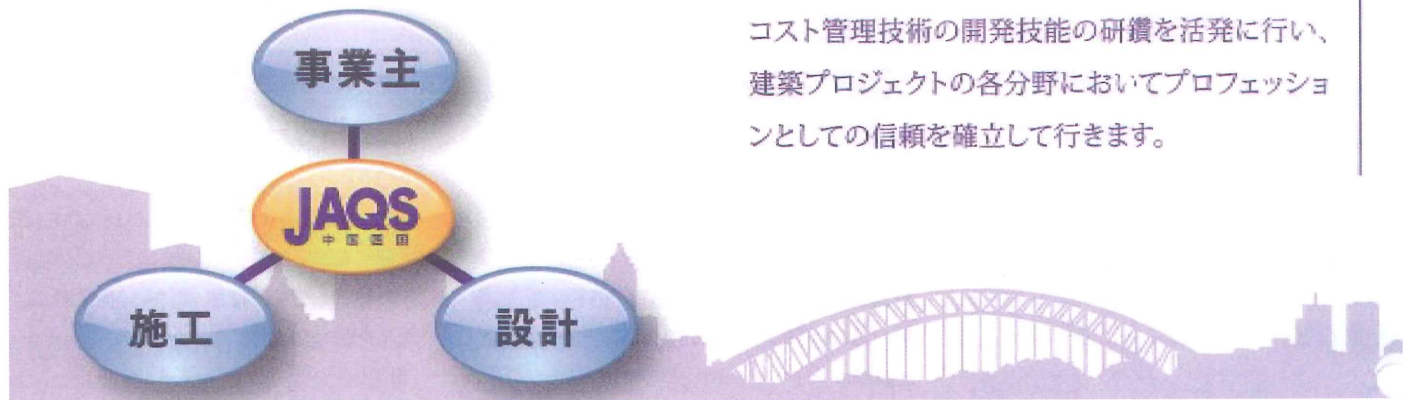
発行日 2022年1月 吉日

JAQS

一般社団法人
日本建築積算事務所協会 東海支部
 Japanese Association of Quantity Surveyors Tokai

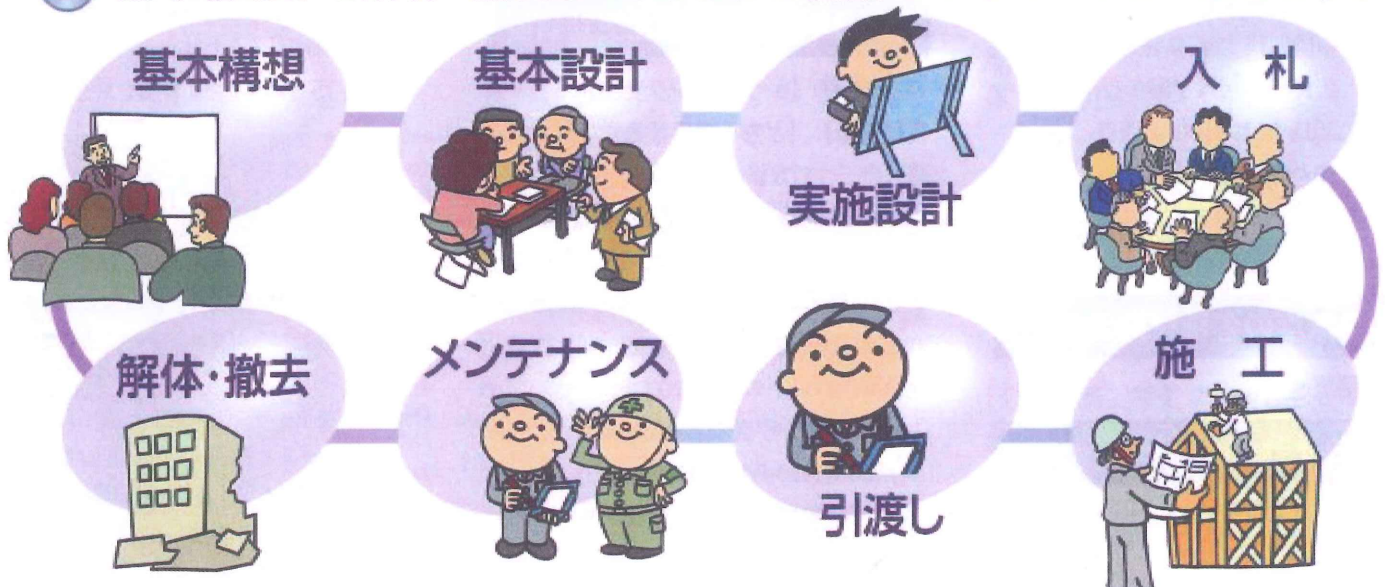
▶ 事業内容

私達は、コスト管理の専門家集団として建築コストの透明性、公平性、妥当性を確保し、社会のニーズに積極的に対応しています。



コスト管理技術の開発技能の研鑽を活発に行い、建築プロジェクトの各分野においてプロフェッショナルとしての信頼を確立して行きます。

▶ 基本構想から解体・撤去まで、あらゆる段階でのサポートをいたします。



JAQS 東海支部会員名簿

事務所名	代表者	住 所
(株)棟建築企画 (東海支部 代表)	鳥居 哲夫	名古屋市中区栄 2-5-13 アイエスビル 2階 Tel 052-602-9525 fax 052-602-9526
(株)アイピーエス	藤曲 充信	浜松市南区渡瀬町 1000-3 Tel 053-461-8866 fax 053-461-8854
(株)研谷建築積算事務所	研谷 将紀	名古屋市中区昭和区広小路本町 6-11-2 Tel 052-859-0686 fax 052-689-0687
(株)二葉積算 名古屋支社	中川 英人	名古屋市中区栄 1-16-6 名古屋三蔵ビル 6階 Tel 052-202-4800 fax 052-202-4802
(株)林積算	林 進	名古屋市中区栄 5-26-39 GS栄ビル 6階 Tel 052-262-3781 fax 052-262-3783
明峰積算事務所	宮西 繁	石川県小松市松梨町 乙 87番地 Tel 0761-23-0148 fax 0761-23-0148